

Министерство науки и высшего образования Российской Федерации  
Федеральное государственное бюджетное образовательное учреждение высшего образования  
«Ростовский государственный экономический университет (РИНХ)»

УТВЕРЖДАЮ  
Директор Таганрогского института  
имени А. П. Чехова (филиала)  
РГЭУ (РИНХ)  
\_\_\_\_\_ С. А. Петрушенко  
«25» мая 2026 г.

**Рабочая программа дисциплины**  
**Специфика работы с детьми, имеющими сенсорные нарушения**

Направление подготовки  
44.03.03 Специальное (дефектологическое) образование

Направленность (профиль) программы бакалавриата  
44.03.03.01 Логопедия

Для набора 2026 года

Квалификация  
Бакалавр

**КАФЕДРА русского языка, культуры и коррекции речи****Распределение часов дисциплины по семестрам / курсам**

Курс Вид занятий	4		Итого	
	уп	рп		
Лекции	4	4	4	4
Практические	4	4	4	4
Итого ауд.	8	8	8	8
Контактная работа	8	8	8	8
Сам. работа	91	91	91	91
Часы на контроль	9	9	9	9
Итого	108	108	108	108

**ОСНОВАНИЕ**

Учебный план утвержден учёным советом вуза от 03.03.2026, протокол № 9.

Программу составил(и): Доц., Жданова Ольга Алексеевна

Зав. кафедрой: Анохина В.С.

### 1. ЦЕЛИ ОСВОЕНИЯ ДИСЦИПЛИНЫ

1.1	формирование профессиональных компетенций, позволяющих грамотно и эффективно оказывать коррекционно-компенсаторное воздействие с целью исправления или ослабления отрицательного воздействия речевых нарушений на процесс развития ребенка с патологией органов чувств
-----	--

### 2. ТРЕБОВАНИЯ К РЕЗУЛЬТАТАМ ОСВОЕНИЯ ДИСЦИПЛИНЫ

ОПК-6:	Способен использовать психолого-педагогические технологии в профессиональной деятельности, необходимые для индивидуализации обучения, развития, воспитания, в том числе обучающихся с особыми образовательными потребностями
ОПК-6.1:	Знает и понимает психолого-педагогические технологии в профессиональной деятельности, необходимые для индивидуализации обучения, развития, воспитания, в том числе обучающихся с особыми образовательными потребностями
ОПК-6.2:	Использует психолого-педагогические технологии в профессиональной деятельности, необходимые для индивидуализации обучения, развития, воспитания, в том числе обучающихся с особыми образовательными потребностями
ПК-1:	Способен реализовывать программы коррекции нарушений развития, образования, психолого-педагогической реабилитации и социальной адаптации лиц с ОВЗ в образовательных организациях, а также в организациях здравоохранения и социальной защиты
ПК-1.1:	Демонстрирует обучающимся нормативные образцы устной и письменной речи и обеспечивает правильное воспроизведение предлагаемых образцов
ПК-1.2:	Участствует в реализации образовательно-коррекционных программ на основе личностно-ориентированного и индивидуально-дифференцированного подходов
ПК-1.3:	Планирует и проводит уроки, групповые (подгрупповые) и индивидуальные занятия с учетом особых образовательных и социально-коммуникативных потребностей, индивидуальных особенностей лиц с нарушениями речи
ПК-1.4:	Выбирает и применяет технологии коррекции нарушений речи, формирования полноценной речевой деятельности с учетом особых образовательных и социально-коммуникативных потребностей, индивидуальных особенностей лиц с нарушениями речи
ПК-1.5:	Применяет методы и приемы, способствующие развитию у обучающихся с нарушениями речи познавательной активности, самостоятельности, инициативности, творческих способностей
ПК-1.6:	Соотносит образовательные достижения лиц с нарушениями речи с планируемыми результатами обучения, воспитания, коррекции нарушений развития, психолого-педагогической реабилитации
ПК-1.7:	Разрабатывает рекомендации по корректировке организации, содержания и технологии реализации программ образования и (или) оказания логопедической помощи с учетом результатов текущего и периодического контроля результатов их освоения, мониторинга, результатов их реализации

#### В результате освоения дисциплины обучающийся должен:

<b>Знать:</b>	психолого-педагогические технологии, необходимые для индивидуализации обучения, развития и воспитания детей с особыми образовательными потребностями, программы коррекции нарушений развития, образования, реабилитации и адаптации лиц с сенсорными нарушениями
<b>Уметь:</b>	применять технологии индивидуализации обучения, применять на практике программы коррекции, обучения, реабилитации и адаптации лиц с сенсорными нарушениями
<b>Владеть:</b>	технологиями индивидуализации обучения и воспитания детей с сенсорными нарушениями, программами коррекции, обучения, воспитания, реабилитации и адаптации лиц с сенсорными нарушениями

### 3. СТРУКТУРА И СОДЕРЖАНИЕ ДИСЦИПЛИНЫ

#### Раздел 1. Основы сурдопедагогики

№	Наименование темы, краткое содержание	Вид занятия / работы / форма ПА	Семестр / Курс	Количество часов	Компетенции
1.1	Нарушения слухового анализатора. Физиология слуха и равновесия, болезни уха. Причины, формы, степени нарушения слуха у ребенка. Классификация нарушений слуха. Особенности проявления нарушений слуха у детей.	Лекционные занятия	4	0,5	ОПК-6 ПК-1 ОПК-6.1 ОПК-6.2 ПК-1.1

					ПК-1.2 ПК-1.3 ПК-1.4 ПК-1.5 ПК-1.6 ПК-1.7
1.2	Анатомо-физиологические основы слуха. Причины нарушений слуха. Медицинские и педагогическая классификации нарушений слуха (Нейман Л.В., Боскис Р.М.). Анализ методик диагностики лиц с нарушениями слуха. разработка протокола обследования с учетом возрастных и индивидуальных особенностей	Самостоятельная работа	4	10	ОПК-6 ПК-1 ОПК-6.1 ОПК-6.2 ПК-1.1 ПК-1.2 ПК-1.3 ПК-1.4 ПК-1.5 ПК-1.6 ПК-1.7
1.3	Особенности развития детей с нарушениями слуха. Специфические особенности восприятия и речи глухих и слабослышащих детей. Особенности психического развития детей с нарушениями слуха. Особенности личности детей с нарушениями слуха.	Практические занятия	4	0,5	ОПК-6 ПК-1 ОПК-6.1 ОПК-6.2 ПК-1.1 ПК-1.2 ПК-1.3 ПК-1.4 ПК-1.5 ПК-1.6 ПК-1.7
1.4	Нарушения речевого развития ребенка с нарушениями слуха. Особенности фонетико-фонематического, лексического и грамматического строя речи у ребенка с нарушением слуха. Особенности формирования связной речи при нарушениях слуха	Лекционные занятия	4	0,5	ОПК-6 ПК-1 ОПК-6.1 ОПК-6.2 ПК-1.1 ПК-1.2 ПК-1.3 ПК-1.4 ПК-1.5 ПК-1.6 ПК-1.7
1.5	Структура логопедического обследования при нарушениях слуха. Обследование слухового восприятия. Обследование фонетико-фонематических процессов. Обследование лексико-грамматической стороны речи. Обследование связной речи. Обследование письменной речи.	Практические занятия	4	0,5	ОПК-6 ПК-1 ОПК-6.1 ОПК-6.2 ПК-1.1 ПК-1.2 ПК-1.3 ПК-1.4 ПК-1.5 ПК-1.6 ПК-1.7
1.6	Методики обследования речи. Подбор диагностического материала. Заполнение протоколов обследования. Описание логопедического заключения.	Самостоятельная работа	4	10	ОПК-6 ПК-1 ОПК-6.1 ОПК-6.2 ПК-1.1 ПК-1.2 ПК-1.3 ПК-1.4 ПК-1.5 ПК-1.6 ПК-1.7
1.7	Развитие речи дошкольников с нарушениями слуха. Развитие слухового восприятия. Задачи, организация и содержание работы по обучению произношению. Организация занятий по развитию речи в раннем возрасте. Организация занятий по развитию речи в дошкольном возрасте. логопедическое сопровождение неслышащего ребенка в школе	Лекционные занятия	4	1	ОПК-6 ПК-1 ОПК-6.1 ОПК-6.2 ПК-1.1 ПК-1.2 ПК-1.3 ПК-1.4 ПК-1.5 ПК-1.6 ПК-1.7
1.8	Формы логопедической работы с детьми с нарушениями слуха. Игры и упражнения по развитию слухового восприятия. Индивидуальные и подгрупповые занятия, структура и особенности организации. Способы постановки звуков. Тактильно-	Практические занятия	4	1	ОПК-6 ПК-1 ОПК-6.1 ОПК-6.2

	вибрационный контроль.				ПК-1.1 ПК-1.2 ПК-1.3 ПК-1.4 ПК-1.5 ПК-1.6 ПК-1.7
1.9	Разработка индивидуального плана логопедического сопровождения ребенка с нарушениями слуха. Инклюзивное сопровождение неслышащего ребенка.	Самостоятельная работа	4	21	ОПК-6 ПК-1 ОПК-6.1 ОПК-6.2 ПК-1.1 ПК-1.2 ПК-1.3 ПК-1.4 ПК-1.5 ПК-1.6 ПК-1.7

## Раздел 2. Основы тифлопедагогики

№	Наименование темы, краткое содержание	Вид занятия / работы / форма ПА	Семестр / Курс	Количество часов	Компетенции
2.1	Нарушения зрительного анализатора. Причины, формы, степени нарушений зрения. Классификация нарушений зрения.	Лекционные занятия	4	0,5	ОПК-6 ПК-1 ОПК-6.1 ОПК-6.2 ПК-1.1 ПК-1.2 ПК-1.3 ПК-1.4 ПК-1.5 ПК-1.6 ПК-1.7
2.2	Особенности развития детей с нарушениями зрения. Особенности психического развития детей с нарушениями зрения. Особенности личности детей с нарушениями зрения.	Практические занятия	4	0,5	ОПК-6 ПК-1 ОПК-6.1 ОПК-6.2 ПК-1.1 ПК-1.2 ПК-1.3 ПК-1.4 ПК-1.5 ПК-1.6 ПК-1.7
2.3	Системы образования детей с нарушенным зрением. Инклюзивное образование. Технические средства коррекции нарушений зрения. Тифлотехника. Система образования лиц с нарушениями зрения в России. Анализ методик диагностики лиц с нарушениями зрения, разработка протокола обследования с учетом структуры нарушения зрения и индивидуальных особенностей.	Самостоятельная работа	4	10	ОПК-6 ПК-1 ОПК-6.1 ОПК-6.2 ПК-1.1 ПК-1.2 ПК-1.3 ПК-1.4 ПК-1.5 ПК-1.6 ПК-1.7
2.4	Нарушения речевого развития ребенка с нарушениями зрения. Особенности фонетико-фонематического, лексического и грамматического строя речи у ребенка с нарушением зрения. Особенности формирования связной речи при нарушениях зрения.	Лекционные занятия	4	0,5	ОПК-6 ПК-1 ОПК-6.1 ОПК-6.2 ПК-1.1 ПК-1.2 ПК-1.3 ПК-1.4 ПК-1.5 ПК-1.6 ПК-1.7
2.5	Структура логопедического обследования при нарушениях зрения. Обследование зрительного восприятия. Обследование фонетико-фонематических процессов. Обследование лексико-грамматической стороны речи. Обследование связной речи. Обследование письменной речи.	Практические занятия	4	0,5	ОПК-6 ПК-1 ОПК-6.1 ОПК-6.2 ПК-1.1 ПК-1.2 ПК-1.3 ПК-1.4

					ПК-1.5 ПК-1.6 ПК-1.7
2.6	Методики обследования речи. Подбор диагностического материала. Заполнение протоколов обследования. Описание логопедического заключения.	Самостоятельная работа	4	20	ОПК-6 ПК-1 ОПК-6.1 ОПК-6.2 ПК-1.1 ПК-1.2 ПК-1.3 ПК-1.4 ПК-1.5 ПК-1.6 ПК-1.7
2.7	Развитие речи дошкольников с нарушениями зрения. Развитие зрительного восприятия. Задачи, организация и содержание работы по обучению произношению. Организация занятий по развитию речи в раннем возрасте. Организация занятий по развитию речи в дошкольном возрасте. логопедическое сопровождение незрячего ребенка в школе.	Лекционные занятия	4	1	ОПК-6 ПК-1 ОПК-6.1 ОПК-6.2 ПК-1.1 ПК-1.2 ПК-1.3 ПК-1.4 ПК-1.5 ПК-1.6 ПК-1.7
2.8	Формы логопедической работы с детьми с нарушениями зрения. Игры и упражнения по развитию зрительного восприятия. Индивидуальные и подгрупповые занятия, структура и особенности организации.	Практические занятия	4	1	ОПК-6 ПК-1 ОПК-6.1 ОПК-6.2 ПК-1.1 ПК-1.2 ПК-1.3 ПК-1.4 ПК-1.5 ПК-1.6 ПК-1.7
2.9	Разработка индивидуального плана логопедического сопровождения ребенка с нарушениями зрения. Инклюзивное сопровождение незрячего ребенка.	Самостоятельная работа	4	20	ОПК-6 ПК-1 ОПК-6.1 ОПК-6.2 ПК-1.1 ПК-1.2 ПК-1.3 ПК-1.4 ПК-1.5 ПК-1.6 ПК-1.7
2.10	Подготовка к промежуточной аттестации	Экзамен	4	9	ОПК-6 ПК-1 ОПК-6.1 ОПК-6.2 ПК-1.1 ПК-1.2 ПК-1.3 ПК-1.4 ПК-1.5 ПК-1.6 ПК-1.7

#### 4. ФОНД ОЦЕНОЧНЫХ СРЕДСТВ

Структура и содержание фонда оценочных средств для проведения текущего контроля и промежуточной аттестации представлены в Приложении 1 к рабочей программе дисциплины.

#### 5. УЧЕБНО-МЕТОДИЧЕСКОЕ И ИНФОРМАЦИОННОЕ ОБЕСПЕЧЕНИЕ ДИСЦИПЛИНЫ

##### 5.1. Учебные, научные и методические издания

Авторы, составители	Заглавие	Издательство, год	Библиотека / Количество
---------------------	----------	-------------------	-------------------------

	Авторы, составители	Заглавие	Издательство, год	Библиотека / Количество
1	Лубовский В.И., Петрова В.Г., Петрова В.Г., Розанова Т.В., Солнцева Л.И., Курбанов Р.А.	Специальная психология: Учеб. пособие: Для студентов дефектолог. фак. высш. пед. учеб. заведений	М.: Академия, 2003	
2	Зыкова Т.С., Зыкова М.А.	Методика предметно-практического обучения в школе для глухих детей: Учеб. пособие для студентов вузов, обучающихся по спец. 031600 - Сурдопедагогика	М.: Академия, 2002	
3	Зайцева	Жестовая речь. Дактилология: учеб. для студентов высш. учеб. заведений	М.: ВЛАДОС, 2000	
4	Головчиц	Дошкольная сурдопедагогика: воспитание и обучение дошкольников с нарушениями слуха: учеб. пособие для студентов высш. учеб. заведений	М.: ВЛАДОС, 2001	
5	Баенская Е. Р., Басилова Т. А., Венгер А. Л., Головчиц Л. А., Екжанова Е. А.	Специальная дошкольная педагогика: учеб. пособие для студентов высш. учеб. заведений	М.: Академия, 2002	
6	Комарова	Логопедические игры и упражнения для детей с нарушениями зрения	М.: АСТ: Астрель, 2008	
7	Зайцева, Галина Лазаревна	Жестовая речь. Дактилология: учеб. для студентов высш. учеб. заведений	М.: ВЛАДОС, 2000	1 экз.
8	Зайцева Е. С., Шептунова В. К.	Тестовая методика обследования речи детей в возрасте 4–7 лет: методическое пособие	Санкт-Петербург: КАРО, 2015	<a href="http://biblioclub.ru/index.php?page=book&amp;id=462887">http://biblioclub.ru/index.php?page=book&amp;id=462887</a>
9	Речицкая Е. Г., Плуталова Л. А.	Дактильная и жестовая речь как средства коммуникации лиц с нарушением слуха: учебно-методическое пособие	Москва: Московский педагогический государственный университет (МПГУ), 2016	<a href="http://biblioclub.ru/index.php?page=book&amp;id=471190">http://biblioclub.ru/index.php?page=book&amp;id=471190</a>
10	Авилова, П. А., Агафонова, С. А., Андрienко, И. В., Бахина, А. В., Гагарина, А. Е., Зиновская, А. А., Иванова, Э. В., Карпунова, Л. А., Киугель, К. В., Кривуша, Г. С., Лежнина, М. Ю., Липунова, В. Г., Липунова, О. В., Лозовская, В. Ю., Львова, Е. А., Малых, И. И., Мерзлякова, В. П., Ненашева, В. И., Плаксина, Н. А., Салогуб, Е. В., Серебrenикова, Ю. В., Сорокина, С. С., Тудейкина, М. М., Увина, М. В., Фалахеева, Т. Д., Чебровская, С. В., Шипчина, С. А.	Психологическое сопровождение детей с особыми образовательными потребностями в условиях общеобразовательного учреждения: материалы iii всероссийской научно-практической конференции «психологическое сопровождение детей с особыми образовательными потребностями в условиях общеобразовательного учреждения» (1 декабря 2014 года)	Комсомольск-на-Амуре: Амурский гуманитарно-педагогический государственный университет, 2014	<a href="http://www.iprbookshop.ru/51792.html">http://www.iprbookshop.ru/51792.html</a>
11	Шведова, Н. П., Денискина, В. З.	Тифлопедагогика. Ч.1. Тифлопедагоги и общественные деятели XVIII–XIX вв. – основоположники обучения слепых: учебное пособие	Москва: Московский педагогический государственный университет, 2020	<a href="http://www.iprbookshop.ru/105932.html">http://www.iprbookshop.ru/105932.html</a>
<b>5.1. Учебные, научные и методические издания</b>				
	Авторы, составители	Заглавие	Издательство, год	Библиотека / Количество

	Авторы, составители	Заглавие	Издательство, год	Библиотека / Количество
1	Выготский	Педагогическая психология	М.: Педагогика, 1991	
2	Пельмская Т.В., Шматко Н.Д.	Формирование устной речи дошкольников с нарушенным слухом: пособие для учителя- дефектолога	М.: ВЛАДОС, 2003	
3	Багрова И. Г., Богданова Т. Г., Большакова Е. А., Зыкова М. А., Костенкова Ю. А., Кузьмичева Е. П., Линьков В. В., Малеванов Е. Ю., Носкова Л. П., Пархалина Е. В., Плуталова Л. А., Покровский Н. В.	Сурдопедагогика: учеб. для студентов высш. пед. учеб. заведений, обучающихся по спец. 031600 "Сурдопедагогика"	М.: ВЛАДОС, 2004	
4	Выготский Л. С.	основы дефектологии: в 6 т.	М.: Педагогика, 1983	
5	Головчиц, Людмила Адамовна	Дошкольная сурдопедагогика: воспитание и обучение дошкольников с нарушениями слуха: учеб. пособие для студентов высш. учеб. заведений	М.: ВЛАДОС, 2001	2 экз.
6	Шевырева Т. В., Дорошенко О. В.	Формирование коммуникативно-речевых способностей у детей с функциональными нарушениями зрения: учебное пособие	Москва: Московский педагогический государственный университет (МПГУ), 2015	<a href="http://biblioclub.ru/index.php?page=book&amp;id=471253">http://biblioclub.ru/index .php? page=book&amp;id=471253</a>
7	Головчиц Л. А.	Система коррекционно-педагогической помощи дошкольникам с недостатками слуха в структуре комплексных нарушений развития: монография	Москва: Московский педагогический государственный университет (МПГУ), 2015	<a href="http://biblioclub.ru/index.php?page=book&amp;id=472091">http://biblioclub.ru/index .php? page=book&amp;id=472091</a>
8	Юмагова И. И., Бакаева И. А., Дроздова И. И., Косикова Л. В., Новохатько Е. Н., Шевырева Е. Г.	Психологическое сопровождение образования лиц с проблемами развития: монография	Ростов-на- Дону Таганрог: Южный федеральный университет, 2019	<a href="http://biblioclub.ru/index.php?page=book&amp;id=598609">http://biblioclub.ru/index .php? page=book&amp;id=598609</a>
9	Выготский Л. С.	Дефект и сверхкомпенсация	Санкт-Петербург: Лань, 2017	<a href="https://e.lanbook.com/book/96045">https://e.lanbook.com/bo ok/96045</a>
10	Выготский Л. С.	Основные проблемы современной дефектологии	Санкт-Петербург: Лань, 2017	<a href="https://e.lanbook.com/book/96053">https://e.lanbook.com/bo ok/96053</a>
11	Выготский Л. С.	Слепой ребенок	Санкт-Петербург: Лань, 2017	<a href="https://e.lanbook.com/book/96059">https://e.lanbook.com/bo ok/96059</a>
12	Ридецкая, О. Г.	Специальная психология: учебное пособие	Москва: Евразийский открытый институт, 2011	<a href="http://www.iprbookshop.ru/10839.html">http://www.iprbookshop. ru/10839.html</a>

	Авторы, составители	Заглавие	Издательство, год	Библиотека / Количество
13	<p>Речицкая, Е. Г., Соловьева, Т. А., Плаксина, Л. И., Левченко, И. Ю., Евтушенко, И. В., Туджанова, К. И., Ковачевич, Я., Жигорева, М. В., Ворошилова, Е. Л., Соловьева, И. Л., Чиркина, Р. В., Магиярова, З. М., Шевырева, Т. В., Джорджевич, И., Лехтомяки, Э., Хукканен, С., Воронкова, А. А., Казорина, А. А., Семенова, Л. М., Жиленко, Н. М., Пантелеева, Л. А., Речицкая, Е. Г., Кузьминова, С. А., Зуробьян, С. А., Долженкова, Л. А., Кортева, А. М., Юдаева, И. В., Кагашев, И. А., Хохлова, О. С., Мафаняна, А., Дедкова, А. В., Григорьева, О. Н., Шведова, О. В., Борзых, Ю. Н., Рыбкина, А. Р., Карпухина, О. А., Семенова, Л. М., Соловей, А. А., Гарева, Т. А., Михайлова, Л. А., Усачева, Ю. Ю., Леонтьева, А. Л., Смирнова, А. Е., Мельникова, А. В., Тарабрина, О. С., Данилова, А. М., Подвальная, Е. В., Соловьева, О. В., Лебединский, Ю. И., Григорьева, Н. П., Ежова, Н. И., Валуева, А. В., Рождественская, А. В., Крон, А. А., Ишкова, М. А., Полевая, А. С., Рванцева, Д. С., Стрекалова, Е. А., Плуталова, Л. А., Мешковская, А. Н., Речицкая, Е. Г., Плаксина, Л. И., Жигорева, М. В., Соловьева, И. Л., Ворошилова, Е. Л., Линьков, В. В., Бутко, Г. А.</p>	<p>Актуальные проблемы и инновационные подходы в образовании лиц с ограниченными возможностями здоровья: материалы научно-практической конференции с международным участием, г. москва, 18 февраля 2017 года</p>	<p>Москва: Московский педагогический государственный университет, 2017</p>	<p><a href="http://www.iprbookshop.ru/72481.html">http://www.iprbookshop.ru/72481.html</a></p>

	Авторы, составители	Заглавие	Издательство, год	Библиотека / Количество
14	Глухов, В. П.	Дефектология. Специальная педагогика и специальная психология: курс лекций	Москва: Московский педагогический государственный университет, 2017	<a href="http://www.iprbookshop.ru/75801.html">http://www.iprbookshop.ru/75801.html</a>
15	Головчиц, Л. А., Царев, А. М., Александрова, Н. А., Кузнецова, М. С., Саломатина, И. В., Ермишина, Ю. Д., Кроткова, А. В., Денискина, В. З., Кудрина, Т. П., Рудакова, Е. А., Оухарева, О. Ю., Андреева, Е. Л., Сироткина, Т. Ю., Шалиманова, С. В., Головчиц, Л. А.	Дошкольное воспитание и обучение детей с комплексными нарушениями: учебное пособие	Москва: Логомаг, 2015	<a href="http://www.iprbookshop.ru/77035.html">http://www.iprbookshop.ru/77035.html</a>
16	Дружинина, Л. А., Осипова, Л. Б., Плаксина, Л. И.	Психолого-педагогическое сопровождение дошкольников с нарушениями зрения в условиях инклюзивного образования: учебно-методическое пособие	Челябинск: Южно-Уральский государственный гуманитарно-педагогический университет, 2017	<a href="http://www.iprbookshop.ru/83879.html">http://www.iprbookshop.ru/83879.html</a>
17	Филипович, Е. И., Борозинцев, Н. М.	Дошкольная тифлопедагогика: учебное пособие (курс лекций)	Ставрополь: Северо-Кавказский федеральный университет, 2019	<a href="http://www.iprbookshop.ru/92686.html">http://www.iprbookshop.ru/92686.html</a>
18	Головчиц, Л. А., Микляева, Н. В., Чумакова, И. В., Бабина, Г. В., Любимова, М. М., Кириллова, Л. И., Комова, Н. С., Кроткова, А. В., Ромусик, М. Н., Осетрова, А. А., Гарагозова, А. Е., Головчиц, Л. А.	Дошкольное образование детей с особыми образовательными потребностями: учебное пособие	Москва: Московский педагогический государственный университет, 2019	<a href="http://www.iprbookshop.ru/94640.html">http://www.iprbookshop.ru/94640.html</a>

### 5.2. Профессиональные базы данных и информационные справочные системы

### 5.3. Перечень программного обеспечения

OpenOffice

### 5.4. Учебно-методические материалы для обучающихся с ограниченными возможностями здоровья

При необходимости по заявлению обучающегося с ограниченными возможностями здоровья учебно-методические материалы предоставляются в формах, адаптированных к ограничениям здоровья и восприятия информации. Для лиц с нарушениями зрения: в форме аудиофайла; в печатной форме увеличенным шрифтом. Для лиц с нарушениями слуха: в форме электронного документа; в печатной форме. Для лиц с нарушениями опорно-двигательного аппарата: в форме электронного документа; в печатной форме.

## 6. МАТЕРИАЛЬНО-ТЕХНИЧЕСКОЕ ОБЕСПЕЧЕНИЕ ДИСЦИПЛИНЫ

Помещения для всех видов работ, предусмотренных учебным планом, укомплектованы необходимой специализированной учебной мебелью и техническими средствами обучения:

- столы, стулья;
- персональный компьютер / ноутбук (переносной);
- проектор;
- экран / интерактивная доска.

## 7. МЕТОДИЧЕСКИЕ УКАЗАНИЯ ДЛЯ ОБУЧАЮЩИХСЯ ПО ОСВОЕНИЮ ДИСЦИПЛИНЫ

Методические указания по освоению дисциплины представлены в Приложении 2 к рабочей программе дисциплины.

**ФОНД ОЦЕНОЧНЫХ СРЕДСТВ**

**1. Описание показателей и критериев оценивания компетенций на различных этапах их формирования, описание шкал оценивания**

1.1. Показатели и критерии оценивания компетенций:

ЗУН, составляющие компетенцию	Показатели оценивания	Критерии оценивания	Средства оценивания
ОПК-6: Способен использовать психолого-педагогические технологии в профессиональной деятельности, необходимые для индивидуализации обучения, развития, воспитания, в том числе обучающихся с особыми образовательными потребностями			
3. психолого-педагогические технологии, необходимые для индивидуализации обучения, развития и воспитания детей с особыми образовательными потребностями	Изучать лекции, искать и собирать необходимую литературу, использовать различные базы данных, использовать современные информационно-коммуникационные технологии и глобальные информационные ресурсы, готовиться к практическим занятиям.	Полнота и содержательность ответа; умение приводить примеры; умение пользоваться дополнительной литературой при подготовке к занятиям; соответствие представленной в ответах информации материалам лекции и учебной литературы	Коллоквиум (вопросы 1-5), Доклад (темы 1-3)
У. применять технологии индивидуализации обучения	Искать и собирать необходимую литературу, использовать различные базы данных, использовать современные информационно-коммуникационные технологии и глобальные информационные ресурсы, готовиться к практическим занятиям.	Умение приводить примеры; умение пользоваться дополнительной литературой при подготовке к занятиям; соответствие представленной в ответах информации материалам лекции и учебной литературы, сведениям из информационных ресурсов Интернет	
В. технологиями индивидуализации обучения и воспитания детей с нарушениями опорно-двигательного аппарата	Применять на практике различные технологии индивидуализации обучения, воспитания и развития детей с нарушениями опорно-	Полнота и содержательность ответа; умение приводить примеры; умение пользоваться дополнительной литературой при	

	двигательного аппарата	подготовке к занятиям; соответствие представленной в ответах информации материалам лекции и учебной литературы, сведениям из информационных ресурсов Интернет	
ОПК-6.1: Знает и понимает психолого-педагогические технологии в профессиональной деятельности, необходимые для индивидуализации обучения, развития, воспитания, в том числе обучающихся с особыми образовательными потребностями			
3. психолого-педагогические технологии, необходимые для индивидуализации обучения, развития, воспитания обучающихся с нарушениями опорно-двигательного аппарата	Изучать лекции, искать и собирать необходимую литературу, использовать различные базы данных, использовать современные информационно-коммуникационные технологии и глобальные информационные ресурсы, готовиться к практическим занятиям.	Полнота и содержательность ответа; умение приводить примеры; умение пользоваться дополнительной литературой при подготовке к занятиям; соответствие представленной в ответах информации материалам лекции и учебной литературы	Коллоквиум (вопросы 6-10), Доклад (темы 4-6)
У. отбирать и применять психолого-педагогические технологии, необходимые для индивидуализации обучения, развития, воспитания обучающихся с нарушениями опорно-двигательного аппарата	Искать и собирать необходимую литературу, использовать различные базы данных, использовать современные информационно-коммуникационные технологии и глобальные информационные ресурсы, готовиться к практическим занятиям.	Умение приводить примеры; умение пользоваться дополнительной литературой при подготовке к занятиям; соответствие представленной в ответах информации материалам лекции и учебной литературы, сведениям из информационных ресурсов Интернет	
В. навыками использования современных психолого-педагогических технологий, необходимых для	Применять на практике различные технологии для индивидуализации процесса обучения и развития детей с нарушениями ОДА	Полнота и содержательность ответа; умение приводить примеры; умение пользоваться дополнительной литературой при	

индивидуализации обучения, развития, воспитания обучающихся с нарушениями опорно-двигательного аппарата		подготовке к занятиям; соответствие представленной в ответах информации материалам лекции и учебной литературы, сведениям из информационных ресурсов Интернет	
ОПК-6.2: Использует психолого-педагогические технологии в профессиональной деятельности, необходимые для индивидуализации обучения, развития, воспитания, в том числе обучающихся с особыми образовательными потребностями			
3. современные психолого-педагогические технологии, необходимые для индивидуализации обучения, развития, воспитания обучающихся с нарушениями опорно-двигательного аппарата	Изучать лекции, искать и собирать необходимую литературу, использовать различные базы данных, использовать современные информационно-коммуникационные технологии и глобальные информационные ресурсы, готовиться к практическим занятиям.	Полнота и содержательность ответа; умение приводить примеры; умение пользоваться дополнительной литературой при подготовке к занятиям; соответствие представленной в ответах информации материалам лекции и учебной литературы	Коллоквиум (вопросы 11-15), Доклад (темы 7-9) ПЗ-5
У. реализовывать психолого-педагогические технологии, необходимые для индивидуализации обучения, развития, воспитания обучающихся с нарушениями опорно-двигательного аппарата	Искать и собирать необходимую литературу, использовать различные базы данных, использовать современные информационно-коммуникационные технологии и глобальные информационные ресурсы, готовиться к практическим занятиям.	Умение приводить примеры; умение пользоваться дополнительной литературой при подготовке к занятиям; соответствие представленной в ответах информации материалам лекции и учебной литературы, сведениям из информационных ресурсов Интернет	
В. навыками отбора наиболее адекватных психолого-педагогических технологий, необходимых для индивидуализации	Применять на практике различные методики для изучения и развития особенностей детей с нарушениями психофизического	Полнота и содержательность ответа; умение приводить примеры; умение пользоваться дополнительной литературой при	

обучения, развития, воспитания обучающихся с нарушениями опорно-двигательного аппарата	развития	подготовке к занятиям; соответствие представленной в ответах информации материалам лекции и учебной литературы, сведениям из информационных ресурсов Интернет	
ПК-1: Способен реализовывать программы коррекции нарушений развития, образования, психолого-педагогической реабилитации и социальной адаптации лиц с ОВЗ в образовательных организациях, а также в организациях здравоохранения и социальной защиты			
3. программы коррекции нарушений развития, образования, реабилитации и адаптации лиц с нарушениями опорно-двигательного аппарата	Изучать лекции, искать и собирать необходимую литературу, использовать различные базы данных, использовать современные информационно-коммуникационные технологии и глобальные информационные ресурсы, готовиться к практическим занятиям.	полнота и содержательность ответа; умение приводить примеры; умение пользоваться дополнительной литературой при подготовке к занятиям; соответствие представленной в ответах информации материалам лекции и учебной литературы, сведениям из информационных ресурсов Интернет	Коллоквиум (вопросы 16-20), Доклад (темы 10-13)
У. применять на практике программы коррекции, обучения, реабилитации и адаптации лиц с нарушениями опорно-двигательного аппарата	Описывать содержание методов и приемов нейропсихологической коррекции, перечислять используемый дидактический материал.	полнота и содержательность ответа; умение приводить примеры; умение пользоваться дополнительной литературой при подготовке к занятиям; соответствие представленной в ответах информации материалам лекции и учебной литературы, сведениям из информационных ресурсов Интернет	
В. Программами коррекции, обучения, воспитания, реабилитации и адаптации лиц с нарушениями опорно-двигательного аппарата	Применять на практике нейропсихологическое обследование и сопровождение лиц с ОВЗ	полнота и содержательность ответа; умение приводить примеры; умение пользоваться дополнительной литературой при подготовке к занятиям; соответствие	

		представленной в ответах информации материалам лекции и учебной литературы, сведениям из информационных ресурсов Интернет	
ПК-1.1: Демонстрирует обучающимся нормативные образцы устной и письменной речи и обеспечивает правильное воспроизведение предлагаемых образцов			
3. нормы устной и письменной речи	Изучать лекции, искать и собирать необходимую литературу, использовать различные базы данных, использовать современные информационно-коммуникационные технологии и глобальные информационные ресурсы, готовиться к практическим занятиям.	полнота и содержательность ответа; умение приводить примеры; умение пользоваться дополнительной литературой при подготовке к занятиям; соответствие представленной в ответах информации материалам лекции и учебной литературы, сведениям из информационных ресурсов Интернет	Коллоквиум (вопросы 21-25), Доклад (темы 14-16)
У. контролировать правильное воспроизведение предлагаемых образцов устной и письменной речи	Искать и собирать необходимую литературу, использовать различные базы данных, использовать современные информационно-коммуникационные технологии и глобальные информационные ресурсы, готовиться к практическим занятиям.	полнота и содержательность ответа; умение приводить примеры; умение пользоваться дополнительной литературой при подготовке к занятиям; соответствие представленной в ответах информации материалам лекции и учебной литературы, сведениям из информационных ресурсов Интернет	
В. навыками представления и контроля устной и письменной речи	Применять на практике методы и приемы контроля устной и письменной речи	полнота и содержательность ответа; умение приводить примеры; умение пользоваться дополнительной литературой при подготовке к занятиям; соответствие представленной в ответах информации материалам лекции и учебной литературы,	

		сведениям из информационных ресурсов Интернет	
ПК-1.2: Участвует в реализации образовательно-коррекционных программ на основе личностно-ориентированного и индивидуально-дифференцированного подходов			
3. образовательно-коррекционные программы, учитывающие личностно-ориентированный и дифференцированный подход	Изучать лекции, искать и собирать необходимую литературу, использовать различные базы данных, использовать современные информационно-коммуникационные технологии и глобальные информационные ресурсы, готовиться к практическим занятиям.	Полнота и содержательность ответа; умение приводить примеры; умение пользоваться дополнительной литературой при подготовке к занятиям; соответствие представленной в ответах информации материалам лекции и учебной литературы	Коллоквиум (вопросы 26-30), Доклад (темы 17-20)
У. реализовывать личностно-ориентированный и индивидуально-дифференцированный подход в процессе усвоения детьми образовательно-коррекционных программ	Искать и собирать необходимую литературу, использовать различные базы данных, использовать современные информационно-коммуникационные технологии и глобальные информационные ресурсы, готовиться к практическим занятиям.	Умение приводить примеры; умение пользоваться дополнительной литературой при подготовке к занятиям; соответствие представленной в ответах информации материалам лекции и учебной литературы, сведениям из информационных ресурсов Интернет	
В. навыками разработки и реализации образовательно-коррекционных программ	Применять на практике различные методики для изучения и развития особенностей детей с нарушениями психофизического развития	Полнота и содержательность ответа; умение приводить примеры; умение пользоваться дополнительной литературой при подготовке к занятиям; соответствие представленной в ответах информации материалам лекции и учебной литературы, сведениям из информационных	

		ресурсов Интернет	
ПК-1.3: Планирует и проводит уроки, групповые (подгрупповые) и индивидуальные занятия с учетом особых образовательных и социально-коммуникативных потребностей, индивидуальных особенностей лиц с нарушениями речи			
3. структуру планирования и проведения уроков, групповых (подгрупповых) и индивидуальных занятий с учетом особых образовательных потребностей и индивидуальных особенностей лиц с нарушениями опорно-двигательного аппарата	Изучать лекции, искать и собирать необходимую литературу, использовать различные базы данных, использовать современные информационно-коммуникационные технологии и глобальные информационные ресурсы, готовиться к практическим занятиям.	Полнота и содержательность ответа; умение приводить примеры; умение пользоваться дополнительной литературой при подготовке к занятиям; соответствие представленной в ответах информации материалам лекции и учебной литературы	Коллоквиум (вопросы 31-35), Доклад (темы 21-25) ПЗ-1
У. разрабатывать и проводить уроки, групповые (подгрупповые) и индивидуальные занятия с лицами, имеющими нарушения опорно-двигательного аппарата	Искать и собирать необходимую литературу, использовать различные базы данных, использовать современные информационно-коммуникационные технологии и глобальные информационные ресурсы, готовиться к практическим занятиям.	Умение приводить примеры; умение пользоваться дополнительной литературой при подготовке к занятиям; соответствие представленной в ответах информации материалам лекции и учебной литературы, сведениям из информационных ресурсов Интернет	
В. навыками разработки и анализа уроков, групповых (подгрупповых) и индивидуальных занятий с лицами, имеющими нарушения опорно-двигательного аппарата	Применять на практике различные методики для изучения и развития особенностей детей с нарушениями психофизического развития	Полнота и содержательность ответа; умение приводить примеры; умение пользоваться дополнительной литературой при подготовке к занятиям; соответствие представленной в ответах информации материалам лекции и учебной литературы, сведениям из информационных	

		ресурсов Интернет	
ПК-1.4: Выбирает и применяет технологии коррекции нарушений речи, формирования полноценной речевой деятельности с учетом особых образовательных и социально-коммуникативных потребностей, индивидуальных особенностей лиц с нарушениями речи			
3. технологии коррекции нарушений речи, формирования полноценной речевой деятельности с учетом особых образовательных и социально-коммуникативных потребностей, индивидуальных особенностей лиц с нарушениями опорно-двигательного аппарата	Изучать лекции, искать и собирать необходимую литературу, использовать различные базы данных, использовать современные информационно-коммуникационные технологии и глобальные информационные ресурсы, готовиться к практическим занятиям.	Полнота и содержательность ответа; умение приводить примеры; умение пользоваться дополнительной литературой при подготовке к занятиям; соответствие представленной в ответах информации материалам лекции и учебной литературы	Коллоквиум (вопросы 36-40), Доклад (темы 26-32) ПЗ-2
У. отбирать и использовать современные технологии коррекции и формирования полноценной речевой деятельности с учетом особых образовательных и социально-коммуникативных потребностей, индивидуальных особенностей лиц с нарушениями опорно-двигательного аппарата	Искать и собирать необходимую литературу, использовать различные базы данных, использовать современные информационно-коммуникационные технологии и глобальные информационные ресурсы, готовиться к практическим занятиям.	Умение приводить примеры; умение пользоваться дополнительной литературой при подготовке к занятиям; соответствие представленной в ответах информации материалам лекции и учебной литературы, сведениям из информационных ресурсов Интернет	
В. технологиями коррекции нарушений речи, формирования полноценной речевой деятельности с учетом особых образовательных и социально-коммуникативных потребностей, индивидуальных особенностей лиц с нарушениями опорно-двигательного аппарата	Применять на практике различные методики для изучения и развития особенностей детей с нарушениями психофизического развития	Полнота и содержательность ответа; умение приводить примеры; умение пользоваться дополнительной литературой при подготовке к занятиям; соответствие представленной в ответах информации материалам лекции и учебной литературы, сведениям из информационных	

		ресурсов Интернет	
ПК-1.5: Применяет методы и приемы, способствующие развитию у обучающихся с нарушениями речи познавательной активности, самостоятельности, инициативности, творческих способностей			
3. методы и приемы, способствующие развитию обучающихся с нарушениями опорно-двигательного аппарата познавательной активности, самостоятельности, инициативности, творческих способностей	Изучать лекции, искать и собирать необходимую литературу, использовать различные базы данных, использовать современные информационно-коммуникационные технологии и глобальные информационные ресурсы, готовиться к практическим занятиям.	Полнота и содержательность ответа; умение приводить примеры; умение пользоваться дополнительной литературой при подготовке к занятиям; соответствие представленной в ответах информации материалам лекции и учебной литературы	Коллоквиум (вопросы 41-45), Тест 1 ПЗ-3
У. отбирать и реализовывать методы и приемы, способствующие развитию обучающихся с нарушениями опорно-двигательного аппарата познавательной активности, самостоятельности, инициативности, творческих способностей	Искать и собирать необходимую литературу, использовать различные базы данных, использовать современные информационно-коммуникационные технологии и глобальные информационные ресурсы, готовиться к практическим занятиям.	Умение приводить примеры; умение пользоваться дополнительной литературой при подготовке к занятиям; соответствие представленной в ответах информации материалам лекции и учебной литературы, сведениям из информационных ресурсов Интернет	
В. методами и приемами, способствующими развитию обучающихся с нарушениями опорно-двигательного аппарата познавательной активности, самостоятельности, инициативности, творческих способностей	Применять на практике различные методики для изучения и развития особенностей детей с нарушениями психофизического развития	Полнота и содержательность ответа; умение приводить примеры; умение пользоваться дополнительной литературой при подготовке к занятиям; соответствие представленной в ответах информации материалам лекции и учебной литературы, сведениям из информационных ресурсов Интернет	

ПК-1.6: Соотносит образовательные достижения лиц с нарушениями речи с планируемыми результатами обучения, воспитания, коррекции нарушений развития, психолого-педагогической реабилитации

<p>3. целевые ориентиры образовательных достижений лиц с нарушениями опорно-двигательного аппарата</p>	<p>Изучать лекции, искать и собирать необходимую литературу, использовать различные базы данных, использовать современные информационно-коммуникационные технологии и глобальные информационные ресурсы, готовиться к практическим занятиям.</p>	<p>Полнота и содержательность ответа; умение приводить примеры; умение пользоваться дополнительной литературой при подготовке к занятиям; соответствие представленной в ответах информации материалам лекции и учебной литературы</p>	<p>Коллоквиум (вопросы 46-56), Тест 2 ПЗ-4</p>
<p>У. сравнивать целевые ориентиры образовательных достижений лиц с нарушениями опорно-двигательного аппарата с результатами диагностики</p>	<p>Искать и собирать необходимую литературу, использовать различные базы данных, использовать современные информационно-коммуникационные технологии и глобальные информационные ресурсы, готовиться к практическим занятиям.</p>	<p>Умение приводить примеры; умение пользоваться дополнительной литературой при подготовке к занятиям; соответствие представленной в ответах информации материалам лекции и учебной литературы, сведениям из информационных ресурсов Интернет</p>	
<p>В. навыками соотнесения образовательных достижений лиц с нарушениями опорно-двигательного аппарата с планируемыми результатами обучения, воспитания и коррекции</p>	<p>Применять на практике различные методики для изучения и развития особенностей детей с нарушениями психофизического развития</p>	<p>Полнота и содержательность ответа; умение приводить примеры; умение пользоваться дополнительной литературой при подготовке к занятиям; соответствие представленной в ответах информации материалам лекции и учебной литературы, сведениям из информационных ресурсов Интернет</p>	

Текущий контроль успеваемости и промежуточная аттестация осуществляется в рамках накопительной балльно-рейтинговой системы в 100-балльной шкале:

- 84-100 баллов (оценка «отлично»)
- 67-83 баллов (оценка «хорошо»)
- 50-66 баллов (оценка «удовлетворительно»)
- 0-49 баллов (оценка «неудовлетворительно»)

**2. Типовые контрольные задания или иные материалы, необходимые для оценки знаний, умений, навыков и (или) опыта деятельности, характеризующих этапы формирования компетенций в процессе освоения образовательной программы**

**Вопросы к экзамену**

1. Причины и механизмы стойких нарушений слуха.
2. Медико-психолого-педагогическая характеристика глухих детей.
3. Психолого-педагогическая характеристика слабослышащих детей.
4. Психолого-педагогическая характеристика позднооглохших детей.
5. Категории детей с нарушением слуха по классификации Неймана Л.В.
6. Классификация нарушений слуха Боскис Р.М.
7. Особенности письменной речи у детей с нарушением слуха.
8. Особенности речевых нарушений у слабослышащих.
9. Методы обследования слуха у детей.
10. Логопедическое обследование детей с нарушением слуха.
11. Система обучения и воспитания слабослышащих детей в массовых и специальных дошкольных учреждениях.
12. Методы компенсации нарушенной слуховой функции.
13. Развитие слухового восприятия у детей с нарушенным слухом.
14. Система обучения и воспитания слабослышащих детей в массовых и специальных дошкольных учреждениях.
15. Организация логопедических занятий с детьми, имеющими нарушение слуха.
16. Причины и последствия нарушений зрения.
17. Степени нарушения зрения.
18. Психолого-педагогическая характеристика детей с нарушениями зрения.
19. Речевые нарушения у детей с недостатками зрения.
20. Выявление нарушений устной речи у слепых и слабовидящих.
21. Обследование состояния двигательной сферы и возможностей ориентации в пространстве ребёнка с нарушением зрения.
22. Обследование состояния слухового и обонятельного восприятия у ребёнка с нарушением зрения.
23. Этапы логопедической работы с детьми с нарушением зрения.
24. Особенности развития зрительного восприятия у слабовидящих детей.
25. Особенности развития осязательного восприятия у слабовидящих детей.
26. Значение индивидуального подхода при работе с детьми, имеющими нарушения зрения.
27. Развитие зрительно-пространственной ориентировки в логопедической работе со слабовидящими и слепыми детьми.
28. Развитие тонкой моторики пальцев рук на логопедических занятиях с детьми, имеющими нарушение зрения.
29. Развитие зрительно-моторной координации на логопедических занятиях с детьми, имеющими нарушение зрения.

30. Значение и использование мимики и пантомимики на логопедических занятиях с детьми с нарушениями зрения.

**Критерии оценивания:**

– оценка «отлично» (84-100 баллов) выставляется студенту, если изложенный материал фактически верен, наличие глубоких исчерпывающих знаний в объеме пройденной программы дисциплины в соответствии с поставленными программой курса целями и задачами обучения; правильные, уверенные действия по применению полученных знаний на практике, грамотное и логически стройное изложение материала при ответе, усвоение основной и знакомство с дополнительной литературой;

– оценка «хорошо» (67-83 баллов) – наличие твердых и достаточно полных знаний в объеме пройденной программы дисциплины в соответствии с целями обучения, правильные действия по применению знаний на практике, четкое изложение материала, допускаются отдельные логические и стилистические погрешности, обучающийся усвоил основную литературу, рекомендованную в рабочей программе дисциплины;

– оценка «удовлетворительно» (50-66 баллов) – изложение ответов с отдельными ошибками, исправленными после дополнительных вопросов; правильные в целом действия по применению знаний на практике;

– оценка «неудовлетворительно» (0-49 баллов) – ответы не связаны с вопросами, наличие грубых ошибок в ответе, непонимание сущности излагаемого вопроса, неумение применять знания на практике, неуверенность и неточность ответов на дополнительные и наводящие вопросы.

**Задания для коллоквиума (опроса) по дисциплине**

1. Медико-педагогическая классификация детей с нарушениями слуха.
2. Биологические и социальные факторы риска снижения слуха.
3. Особенности исследования состояния слуховой функции у детей разного возраста.
4. Педагогическое исследование слуха детей дошкольного возраста, владеющих речью.
5. Система обучения детей с нарушениями слуха.
6. Особенности обучения глухих детей в дошкольных учреждениях.
7. Особенности обучения слабослышащих детей в дошкольных учреждениях.
8. Роль и место дактилологии и жестовой речи в обучении и общении детей с нарушениями слуха.
9. Основные типы специальных учреждений для лиц с нарушениями слуха.
10. Особенности процесса обучения глухих и слабослышащих детей.
11. Содержание образования глухих и слабослышащих детей.
12. Специфические методы обучения детей с нарушениями слуха.
13. Основные этапы обучения глухих и слабослышащих детей языку.
14. Педагогическое обследование слуха неговорящих детей.
15. Особенности обучения глухих детей в школе.
16. Особенности обучения слабослышащих детей в школе.
17. Объективные методы исследования нарушений слуха.
18. Субъективные методы исследования нарушений слуха.
19. Фонетико-фонематические нарушения у глухих и слабослышащих.
20. Лексико-грамматические нарушения у глухих и слабослышащих.
21. Особенности письменной речи глухих и слабослышащих.
22. Методика обучения произношению при нарушениях слуха.
23. Система упражнений для закрепления произношения согласных звуков.
24. Система упражнений для закрепления произношения гласных звуков.
25. Система упражнений для работы над словесным ударением.

26. Система упражнений для работы над темпом речи.
27. Формы организации работы над произношением.
28. Развитие слухового восприятия у глухих и слабослышащих.
29. Планирование и учет работы над устной речью.
30. Объект, предмет и задачи тифлопедагогики. Связь тифлопедагогики с другими науками.
31. Методические принципы и методы тифлопедагогики. Структура тифлопедагогической науки.
32. История становления тифлопедагогики, как самостоятельной науки в России и за рубежом.
33. Актуальные проблемы тифлопедагогики на современном этапе. Основные нормативные документы и положения об организации тифлопедагогической помощи лицам со зрительными расстройствами.
34. Анализ основных причин зрительных нарушений. Характеристика основных симптомов и синдромов нарушений зрения.
35. Функции зрения и его возрастная динамика развития. Основные классификации лиц с нарушенным зрением.
36. Охрана зрения и профилактика зрительных заболеваний.
37. Специфика чувственного познания в условиях зрительной недостаточности. Характеристика ощущений и восприятия при слепоте и слабовидении.
38. Особенности познавательной деятельности лиц с нарушениями зрения и характеристика становления личности в условиях зрительной депривации.
39. Система дошкольного образования детей с нарушениями зрения.
40. Отбор детей и комплектование специальных дошкольных учреждений психолого-медико-педагогическими комиссиями. Комплексное обследование ребенка при приеме в дошкольное учреждение.
41. Развитие речи дошкольников с нарушениями зрения и коррекция ее недостатков.
42. Коррекционно-развивающая работа в дошкольных учреждениях III-IV вида, ее достижения и современные технологии.
43. Проблемы готовности и адаптации детей с нарушениями зрения к школьному обучению
44. Особенности организации образовательного процесса в специальных (коррекционных) школах III-IV вида.
45. Принципы, методы и формы обучения незрячих и слабовидящих детей.
46. Тифлотехника в образовательном процессе. Обучение специальной графики в специальных (коррекционных) учреждениях III-IV вида. Особенности обучения незрячих детей письму по системе Брайля.
47. Проблемы получения среднего и высшего образования лицами со зрительными расстройствами.
48. Особенности применения наглядных, словесных и практических методов методов обучения в специальных (коррекционных) школах III-IV вида.
49. Особенности умственного, нравственного, трудового, физического и эстетического воспитания дошкольников и школьников с нарушенным зрением.
50. Личность воспитателя в специальной (коррекционной) школе III-IV вида.
51. Основные задачи и принципы, а также виды и формы проведения коррекционной работы в специальных (коррекционных) учреждениях III-IV вида.

52. Формы организации коррекционно-педагогической работы по развитию зрительного восприятия, по пространственной ориентировке и по социально-бытовой ориентировке и по развитию осязания и мелкой моторики.

53. Актуальные проблемы семей, воспитывающих ребенка с нарушенным зрением.

54. Система психолого-педагогического сопровождения семьи ребенка с нарушенным зрением в России и за рубежом. Значение совместной воспитательной работы школы и семьи.

55. Задачи и содержание семейного воспитания слепых и слабовидящих детей в зависимости от их возраста.

56. Современные принципы и подходы к проблеме реабилитации незрячих и слабовидящих.

### **Критерии оценивания:**

Для каждого ответа на вопрос собеседования:

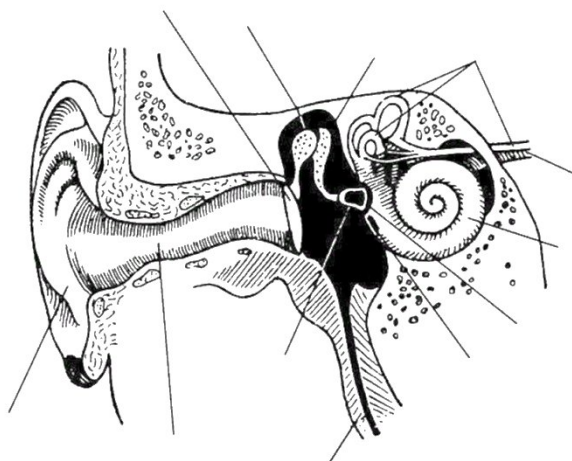
**1 балл** – на вопрос дан верный, полный, аргументированный ответ. Отсутствуют фактические и логические ошибки в теоретических положениях и иллюстративном материале;

**0,5 балла** – на вопрос дан верный ответ, но в теоретических положениях и (или) иллюстративном материале допущены фактические и логические ошибки / дополнение к ответу другого студента

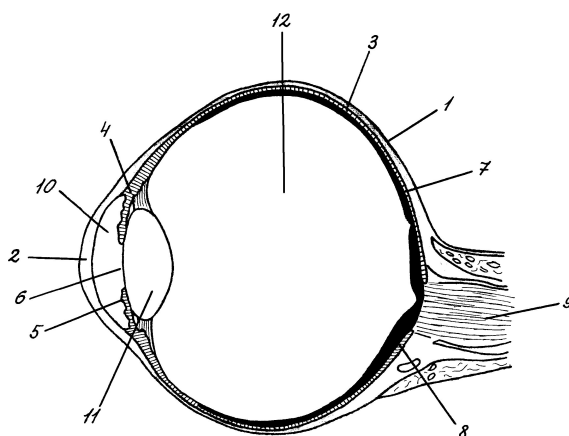
**0 баллов** – ответ на вопрос полностью неверный или отсутствует.

### **Практико-ориентированные задания**

#### **Задание 1. Подпишите органы периферической слуховой системы**



#### **Задание 2. Подпишите органы периферической зрительной системы**



**Задание 3. Разработайте конспект непосредственной образовательной деятельности для слабослышащих детей по обогащению и активизации лексики. Лексическая тема соответствует номеру в списке группы.**

#### **Лексические темы**

1. Мой город
2. Игрушки
3. Огород. Овощи
4. Сад. Фрукты
5. Кустарники. Ягоды
6. Злаки. Хлеб
7. Лес. Деревья
8. Грибы
9. Осень
10. Перелетные птицы
11. Зимующие птицы
12. Дикие лесные животные
13. Дикие животные жарких стран
14. Дикие животные холодных стран
15. Животный мир морей и океанов
16. Новый год
17. Зима
18. Посуда
19. Продукты
20. Дом
21. Мебель
22. Наша Армия
23. Человек. Семья
24. Профессии
25. Одежда. Головные уборы
26. Обувь
27. Улица. Транспорт
28. Весна
29. Космос
30. Приборы
31. Инструменты
32. День Победы
33. Цветы садовые и луговые
34. Насекомые
35. Явления природы
36. Лето

#### **Примерный образец конспекта**

##### ***Конспект НОД***

***слабослышащие дети (старшая группа)***

***Цель занятия:*** создать условия для обогащения и активизации лексики по теме «Домашние животные»

***Задачи:***

*Обучающая* - учить детей самостоятельно называть домашних животных и их действия по картинке; понимать смысл прочитанного предложения; закрепить умение сообщать о выполненном действии.

*Развивающая* – совершенствовать целостность зрительного восприятия через складывание разрезных картинок и сличение контура изображённого с образцом.

*Воспитательная* – воспитывать интерес к занятиям, желание говорить;

*Коррекционная* – упражнять в построении фраз типа: «существительное + глагол», «существительное + глагол + существительное».

**Оборудование:** картина: «Во дворе животные», картинки с изображением животных и их действий – Собака лает. Корова ест траву. Кошка пьёт молоко. Лошадь бежит. Разрезные картинки по количеству детей, зашумлённые изображения по количеству детей, разрезанные таблички с фразами по количеству детей.

**Речевой материал:** Домашние животные, кошка пьёт молоко, корова ест траву, собака лает, лошадь бежит. Покажи кошку, покажи корову, покажи собаку, покажи лошадь. Я показал (а) ...

#### **Ход занятия:**

##### **I. Организационный момент (2 мин.)**

Педагог называет имена детей за экраном. Дети, услышав своё имя, садятся на места.

- Ребята, что будем делать?

- Будем заниматься. Будем говорить хорошо.

##### **II. Основная часть (20 мин.)**

###### **1. «Назови домашних животных».**

Педагог, указывая на надпись, просит детей назвать домашних животных.

Дети называют домашних животных по очереди.

###### **2. «Покажи».**

Педагог помещает на доску картину: «Во дворе животные».

- Ребята, посмотрите, вот животные. Картина называется «Во дворе животные».

Дети сопряжено с педагогом читают название картины.

- Будем играть. Кто первый? Настя, выходи. Покажи кошку (на слух, без таблички).

Ребенок находит животного и называет:

- Вот кошка. Я показал (а) кошку.

###### **3. «Кто? Что делает?»**

Педагог размещает картинки с изображением животных и их действий на доске.

Спрашивает:

- Посмотрите, кто это? Что они делают?

Педагог читает фразы сначала сопряжено с детьми, а затем просит каждого ребёнка произнести по фразе.

- Кто это?

- лошадь.

- Что делает лошадь?

- Вместе: Лошадь бежит. Ваня, что делает лошадь?

- Лошадь бежит.

###### **4. Дидактическая игра «Что не так?»**

Педагог просит детей закрыть глаза. Меняет надписи под картинками.

- Откройте глаза. Посмотрите, что не так?

Дети поднимают руки и исправляют ошибки.

Педагог, показывая на исправленную ошибку, спрашивает каждый раз у детей:

- Собака лает? Правильно?

- Да!

- Молодцы, внимательные!

5. Динамическая пауза: ритмическое упражнение под песню А. Пахмутовой «Кто пасется на лугу?»

6. «Собери картинку»

Педагог раздаёт детям разрезные картинки с изображением домашних животных.

- Собери картинку. Дети собирают картинки.

- Ваня, кто у тебя?

- Лошадь.

Педагог спрашивает у каждого ребёнка.

7. «Собери фразу правильно»

Педагог раздаёт детям разрезанные таблички. Указывая на картинки на доске, просит собрать фразы правильно.

- Ребята, подумайте и соберите фразу: Кто это? Что делает?

Дети начинают подбирать слова.

Педагог подходит к каждому ребёнку и с помощью вопросов помогает сложить фразы верно.

Педагог проверяет правильность выполнения задания. Спрашивает у каждого ребёнка по одной фразе.

- Ваня, что у тебя?

- Кошка пьёт молоко.

- Молодцы, ребята!

III. Заключительная часть (3 мин.)

- Ребята, что мы делали?

- Мы занимались. Мы говорили.

- Мы говорили о домашних животных. Говорили хорошо.

Педагог раздаёт детям смайлики и каждому ребёнку объясняет, за что похвалил.

- Встаньте.

После занятия педагог раздаёт детям по раскраске с изображением одного из животных.

Дети в группе раскрашивают картинки.

**Задание 4. Разработать конспект индивидуального занятия по развитию произношения у ребенка с нарушением слуха. Звук соответствует номеру в списке группы.**

**Звуки**

1. Дифференциация А-О-У
2. Дифференциация Ы-И
3. Дифференциация С-Сь
4. Дифференциация С-З
5. Дифференциация З-Зь
6. Дифференциация С-Ц
7. Дифференциация С-Ш
8. Дифференциация Ш-Ж
9. Дифференциация З-Ж
10. Дифференциация Б-П
11. Дифференциация М-Н
12. Дифференциация В-Ф
13. Дифференциация Г-К
14. Дифференциация Л-Р

15. Дифференциация Д-Т
16. Дифференциация Л-Ль
17. Дифференциация Л-Й
18. Дифференциация Р-Рь
19. Дифференциация Ль-Рь
20. Дифференциация К-Х
21. Дифференциация К-Т
22. Дифференциация Ч-Щ
23. Дифференциация Щ-Сь
24. Дифференциация Ч-ТЬ
25. Дифференциация А-Я
26. Дифференциация О-Ё
27. Дифференциация У-Ю
28. Дифференциация Э-Е
29. Дифференциация Ч-Ц
30. Дифференциация Ш-Щ

*Примерный образец конспекта*

**Конспект индивидуального занятия с ребенком, имеющим нарушение слуха**

**Цель:** Развитие речевого дыхания; работа над словесным ударением и слитностью произношения; работа над правильным звукопроизношением; дифференциация носового [н] с ротовым [т]; различение на слух названий нескольких предложений; развитие слухового восприятия.

**Словарь:** говори с ударением, не делай вдоха, говори правильно, делай один вдох.

**Оборудование:** звукоусиливающая аппаратура, картинки, таблички.

**Ход занятия:**

**Организационный момент:**

-Надень наушники. [Па-па-па] –за экраном. (-Я слышу хорошо.)

-Будем заниматься, говорить, будем слушать. (-Будем заниматься, говорить, будем слушать.

(сопряжено проговаривает).)

1. Работа над слитностью произношения.

-Смотри и слушай, я покажу:

па ПА па Упала

-Скажи сама. (па ПА па Упала.)

-Верно.

-Смотри и слушай, я покажу

Па ПА па Лопата

-Скажи сама. Па ПА па Лопата

-Смотри и слушай, я покажу:

папапа Папа

Лопата упала.

- Повтори сама. (Ребенок повторяет)

-Молодец.

2. Работа с картинкой «комната», работа над слитностью фраз.

-Будем еще говорить и слушать.

-Покажи стул. (Вот стул.)

-Покажи стол. (Вот стол)

-Молодец, говорила, старалась.

3. Дифференциация носового [н] с ротовым [т].

(карточки со словами и слогами, картинки).

- Будем читать.

Читай.

На-та

Но-то

Ну-ту

Ан-ат

Он-от

Ун-ут

4. Ребенок читает с карточки.

Тата-на Тата-Ната На-та

Говори хорошо звуки Н и Т.

Барабан лопата

Гармонь стул

Санки машина

Туфли.

(По ходу занятия педагог следит за произношением)

5. Работа над развитием слухового восприятия.

-Что это? (картинка) (Ручка.)

-Что это? (картинка) (Карандаш)

-Что это? (картинка) (Бумага.)

-Что это? (картинка) (Тетрадь)

6. Слушай (на слух)

[Бумага] (Вот бумага.) за экраном

[Тетрадь] (Вот тетрадь.)

[Карандаш] (Вот карандаш)

[Ручка] (Вот ручка.)

[Дай бумагу] (на)

[Дай ручку] (на)

[Дай карандаш] (на)

7. Итог занятия.

Ты занималась хорошо, слушала внимательно, сними наушники и иди в группу.

### **Задание 5 Методы исследования слуха**

Выполните задание с помощником или самостоятельно.

Опыт №1. Измерение чувствительности слуха к звуку тиканья механических часов при приближении.

Медленно приближаем к уху часы, которые находятся на уровне анализатора, до тех пор пока не услышите тиканье, затем измеряем расстояние на котором слышим тиканье часов. Опыт повторяется 6 раз с интервалом в 20 секунд, чтобы не было привыкания к звуку механических часов, данные заносятся в таблицу.

Таблица №1. Измерение чувствительности слуха к звуку тиканья механических часов при приближении

пол	возраст	Расстояние от правого анализатора (см)					Среднее значение	Расстояние от левого анализатора (см)						Среднее значение			
		1	2	3	4	5		5	1	2	3	4	5		6		

Опыт №2. Измерение чувствительности слуха к звуку тиканья механических часов при удалении

Медленно удаляем от уха часы, которые находятся на уровне анализатора, до тех пор, пока не перестанете слышать тиканье, затем измеряем расстояние на котором не слышим тиканье часов. Опыт повторяется 6 раз с интервалом в 20 секунд, чтобы не было привыкания к звуку механических часов, данные заносятся в таблицу.

Таблица №1. Измерение чувствительности слуха к звуку тиканья механических часов при удалении

пол	возраст	Расстояние от правого анализатора (см)					Среднее значение	Расстояние от левого анализатора (см)						Среднее значение			
		1	2	3	4	5		5	1	2	3	4	5		6		

**Критерии оценки:**

10 баллов – задание выполнено верно и полностью, с опорой на текстовый материал; подготовлена презентация;

5 баллов – задание выполнено верно, но в теоретических положениях и (или) иллюстративном материале допущены фактические и логические ошибки.

0 баллов – задание отсутствует.

**ТЕСТОВЫЕ ЗАДАНИЯ ДЛЯ ПИСЬМЕННОГО ТЕСТИРОВАНИЯ**

**Тест 1**

**1. Количество основных видов специальных школ для детей с нарушениями развития?**

- а) три                      б) пять                      в) восемь                      г) десять

**2. Термин, определяющий категорию людей, имеющих физические и (или) психические дефекты?**

- а) лица, нуждающиеся в опеке  
 б) лица, имеющие расстройства различных сфер

в) лица с ограниченными возможностями здоровья

г) инвалиды

**3. Комплекс мер медицинского, социального, образовательного и профессионального характера?**

а) интеграция                      б) социализация                      в) реабилитация                      г) компенсация

**4. Наука об образовании глухих и слабослышащих лиц?**

а) олигофренопедагогика                      б) тифлопедагогика

в) сурдопедагогика                      г) тифлосурдопедагогика

**5. Наука об образовании незрячих и слабовидящих лиц?**

а) олигофренопедагогика                      б) тифлопедагогика

в) сурдопедагогика                      г) тифлосурдопедагогика

**6. Функциональное нарушение слуха и речи, имеющее временный, преходящий характер –**

а) сурдомутизм                      б) мутизм                      в) аутизм                      г) алалия

**7. Позднооглохшие дети**

а) дети, достигшие к моменту наступления нарушений слуха совершеннолетия

б) дети, имеющие к моменту наступления нарушений слуха сформировавшуюся речь

в) дети, имеющие к моменту наступления нарушения слуха нарушение речи

г) все ответы верны

**8. Электрические звукоусиливающие приборы индивидуального пользования –**

а) магнитофон                      б) слуховой аппарат                      в) аудиоплеер                      г) усилитель

**9. Что изучает сурдопедагогика как наука?**

а) причины нарушения слуха

б) воспитание детей с нарушением слуха

в) обучение взрослых с нарушением слуха

г) воспитание и обучение детей и взрослых с нарушениями слуха

**10. Наблюдение, беседа, эксперимент – это...**

а) эмпирические методы                      б) методы теоретического познания

в) информационный метод                      г) все ответы верны

**11. Какой эксперимент в сурдопедагогике проводится в обычных условиях обучения, но со специальной организацией?**

а) лабораторный эксперимент                      б) естественный эксперимент

в) искусственный эксперимент                      г) моделирующий эксперимент

**12. Кто впервые раскрыл отрицательное влияние глухоты на умственное развитие ребенка?**

а) Жан Жак Валад-Габель                      б) Самуил Гейнике

в) Аристотель                      г) Дж. Валлис

**13. Автор интуитивного (материнского) метода, в основе которого развитие речи нормально развивающихся детей?**

а) Жан Жак Валад-Габель                      б) Самуил Гейнике

в) Аристотель                      г) Дж. Валлис

**14. Какая наука занимается вопросами образования глухих, слабослышащих и позднооглохших лиц?**

а) олигофренопедагогика                      б) тифлопедагогика

в) сурдопедагогика                      г) тифлосурдопедагогика

**15. Какие ощущения у ребенка с нарушенным зрением помогают формировать представления о схеме тела?**

а) тактильные ощущения                      б) кинестетические ощущения

в) кинетические ощущения                      г) осязание

**16. Кто ввел понятие «Структура дефекта»?**

- а) В.В. Лебединский      б) Д. Дидро      в) З. Фрейд      г) Л.С. Выготский

**17. Какие методики обследования слуха основываются на регистрации безусловных ориентировочных реакций на различные звуки?**

- а) лингвистические      б) медицинские      в) педагогические      г) неврологические

**18. Сколько степеней тугоухости выделено в классификации Л.В. Неймана?**

- а) 2      б) 3      в) 4      г) 5

**19. Какая степень тугоухости по классификации Л.В. Неймана не превышает 50дБ?**

- а) 2      б) 3      в) 1      г) 5

**20. Сколько групп детей выделяют в зависимости от диапазона воспринимаемых частот?**

- а) 5      б) 2      в) 3      г) 4

**Ответы на тест**

1 – в	6 – а	11 – б	16 – г
2 – в	7 – б	12 – в	17 – в
3 – в	8 – б	13 – а	18 – б
4 – в	9 – г	14 – в	19 – в
5 – б	10 – а	15 – в	20 – г

**Тест 2**

**1. Какое снижение слуха в Международной классификации определяется как глухота?**

- а) снижение слуха менее 30 дБ      б) снижение слуха менее 15 дБ  
в) снижение слуха более 20 дБ      г) снижение слуха более 90 дБ

**2. Как называется категория детей, потерявших слух после формирования речи?**

- а) ранооглохшие      б) позднооглохшие  
в) слабослышащие      г) глухие

**3. При каком методе исследования слуха используются аудиометры?**

- а) условно-рефлекторный метод  
б) обследование с помощью шепотной и разговорной речи  
в) акустическая импедансометрия  
г) пороговая тональная аудиометрия

**4. Какой из этих методов исследования слуха не относится к объективным?**

- а) условно-рефлекторный метод  
б) акустическая импедансометрия  
в) анализ слуховых вызванных потенциалов  
г) пороговая тональная аудиометрия

**5. Усиление восприятия звуков при закрытом наружном слуховом проходе – это**

- а) окклюзия      б) импедансометрия  
в) аудиометрия      г) потенциал

**6. Автором верботональной аудиометрии является**

- а) П. Губерина      б) Л.С. Выготский  
в) Жан Жак Валад-Габель      г) Самуил Гейнике

**7. Дети с каким нарушением обучаются в коррекционной школе I вида?**

- а) глухие      б) позднооглохшие  
в) слепые      г) лица, страдающие ДЦП

**8. Операция по возвращению слуха –**

- а) имплантация слухового аппарата      б) кохлеарная имплантация  
в) ушная имплантация      г) отопротезирование

**9. Какие категории детей с недостатками слуха были выделены Р.М. Боскис?**

- а) глухие и позднооглохшие
- б) позднооглохшие и дети с врожденной глухотой
- в) глухие и слабослышащие
- г) дети с тотальной потерей слуха и дети с диффузной потерей слуха

**10. Стойкое понижение слуха, при котором возможно самостоятельное накопление минимального речевого запаса**

- а) тугоухость
- б) тотальная потеря слуха
- в) временная потеря слуха
- г) глухота

**11. В чем заключается синдром Ушера?**

- а) врожденная слепота и нарушения слуха
- б) врожденное нарушение слуха и нарушение работы опорно-двигательного аппарата
- в) врожденные нарушения работы всех анализаторов
- г) врожденная глухота и постепенно увеличивающееся нарушение зрения в виде сужения полей зрения и дистрофии сетчатки

**12. Субъективное восприятие органом слуха частоты колебательных движений**

- а) тембр звука
- б) сила звука
- в) громкость звука
- г) высота звука

**13. Автор рельефного письма, которое позволяет слепому свободно читать и писать?**

- а) В. Гаюи
- б) Д. Дидро
- в) Л. Брайль
- г) А. Адлер

**14. Какие нарушения зрительного анализатора различают?**

- а) нарушения зрения различного происхождения
- б) врожденные и приобретенные нарушения зрения
- в) прогрессирующие и не прогрессирующие
- г) тотальное и частичное поражения зрения

**15. Что относится к сложным нарушениям детского развития?**

- а) сочетание двух и более психофизических нарушений у одного ребенка
- б) нарушения органического характера
- в) нарушения вследствие нескольких вредоносных факторов
- г) нарушения, имеющиеся у большой группы детей

**16. Снижение остроты зрения называется –**

- а) амблиопия
- б) дальтонизм
- в) агнозия
- г) атония

**17. Зрительное восприятие устной речи по видимым движениям органов артикуляции...**

- а) восприятие глазами
- б) понимание высказывания
- в) догадка
- г) чтение с губ

**18. Процедура определения места и степени поражения слуха...**

- а) рентгенография
- б) томография головного мозга
- в) ларингоскопия
- г) аудиометрия

**19. Стойкая потеря слуха, при которой невозможно самостоятельное овладение речью и разборчивое восприятие речи даже на самом близком расстоянии от уха...**

- а) тугоухость
- б) глухота
- в) плохой слух
- г) диффузная тугоухость

**20. Автор программы обучения и воспитания детей дошкольного возраста с нарушениями зрения –**

- а) Т.Б. Филичева
- б) Т.В. Туманова
- в) Л.А. Головниц
- г) Л.И. Плаксина

**Ответы на тест**

1 – г	6 – а	11 – г	16 – а
2 – б	7 – а	12 – г	17 – г
3 – г	8 – б	13 – в	18 – г
4 – г	9 – в	14 – в	19 – б
5 – а	10 – а	15 – а	20 – г

### Критерии оценки:

Максимальное количество 10 баллов за тест.

За каждый правильный ответ по тестовым заданиям начисляется 0,5 балла

### ТЕМЫ ДОКЛАДОВ, СООБЩЕНИЙ

1. Семейное воспитание детей с недостатками слуха.
2. Воспитание детей с недостатками слуха в игре.
3. Особенности воспитания детей с недостатками слуха в семье глухих родителей.
4. Роль общения со слышащими сверстниками в социальной адаптации слабослышащих детей.
5. Воспитание и обучение слабослышащих детей раннего возраста.
6. Роль словесной речи в умственном развитии детей с недостатками слуха.
7. Создание в семье речевой среды для ребенка с недостатками слуха.
8. Роль всероссийского общества глухих в социальной реабилитации лиц с недостатками слуха.
9. Теоретические основы формирования и развития произношения у слабослышащих детей.
10. Особенности произношения слабослышащих детей.
11. Методическая система формирования и развития лексико-грамматической сторон речи.
12. Недостатки произношения слов, фраз, текстов. Система работы над словами, фразами и текстами.
13. Индивидуальные занятия как основная форма работы над произношением в ДОУ.
14. Фронтальные формы работы над лексикой и грамматикой.
15. Аудиологическая реабилитация слабослышащих детей.
16. Обследование состояния речи детей с нарушением слуха.
17. Методическая помощь родителям детей с нарушенным слухом.
18. Основные классификации лиц с нарушенным зрением.
19. Специфика чувственного познания в условиях зрительной недостаточности.
20. Характеристика ощущений и восприятия при слепоте и слабовидении.
21. Особенности формирования представлений незрячих и слабовидящих.
22. Специфика формирования высших психических функций при слепоте и слабовидении.
23. Характеристика становления личности в условиях зрительной депривации.
24. Особенности общения и деятельности при нарушенном зрении.
25. Система коррекции зрения за рубежом
26. Специфика трудового и эстетического воспитания детей с нарушениями зрения в дошкольном возрасте.
27. Проблемы физического воспитания незрячего и слабовидящего ребенка в дошкольный период.
28. Сенсорное воспитание детей с нарушениями зрения.
29. Ознакомление детей с нарушениями зрения с окружающим миром в системе дошкольного обучения и воспитания.
30. Развитие речи дошкольников с нарушениями зрения и коррекция ее недостатков.
31. Развитие слепых и слабовидящих детей в разных видах деятельности.
32. Коррекционно-развивающая работа в дошкольных учреждениях III-IV вида, ее достижения и современные технологии.

**Критерии оценки:**

10 баллов – задание выполнено верно и полностью, подготовлена презентация;

5 баллов – задание выполнено верно, но в иллюстративном материале допущены фактические и логические ошибки, нет презентации.

0 баллов – ответ на вопрос полностью неверный или отсутствует.

**3. Методические материалы, определяющие процедуры оценивания знаний, умений, навыков и (или) опыта деятельности, характеризующих этапы формирования компетенций**

Процедуры оценивания включают в себя текущий контроль и промежуточную аттестацию.

**Текущий контроль** успеваемости проводится с использованием оценочных средств, представленных в п. 2 данного приложения. Результаты текущего контроля доводятся до сведения студентов до промежуточной аттестации.

**Промежуточная аттестация** проводится в форме экзамена.

Экзамен проводится по расписанию промежуточной аттестации в устном виде. Количество вопросов в экзаменационном задании – 2. Проверка ответов и объявление результатов производится в день экзамена. Результаты аттестации заносятся в экзаменационную ведомость и зачетную книжку студента. Студенты, не прошедшие промежуточную аттестацию по графику сессии, должны ликвидировать задолженность в установленном порядке.

## МЕТОДИЧЕСКИЕ УКАЗАНИЯ ПО ОСВОЕНИЮ ДИСЦИПЛИНЫ

Учебным планом предусмотрены следующие виды занятий:

- лекции;
- практические занятия;
- самостоятельная работа.

В ходе лекционных занятий рассматриваются теоретические вопросы дисциплины, даются рекомендации для самостоятельной работы и подготовке к практическим занятиям.

В ходе практических занятий углубляются и закрепляются знания студентов по ряду рассмотренных на лекциях вопросов, развиваются навыки анализа изученного материала.

При подготовке к практическим занятиям каждый студент должен:

- изучить рекомендованную учебную литературу;
- изучить конспекты лекций;
- подготовить ответы на все вопросы по изучаемой теме;
- письменно решить домашнее задание, рекомендованное преподавателем при изучении каждой темы.

По согласованию с преподавателем студент может подготовить реферат, презентацию по теме занятия. В процессе подготовки к практическим занятиям студенты могут воспользоваться консультациями преподавателя.

Вопросы, не рассмотренные на лекциях и практических занятиях, должны быть изучены студентами в ходе самостоятельной работы. Контроль самостоятельной работы студентов над учебной программой курса осуществляется в ходе занятий посредством тестирования. В ходе самостоятельной работы каждый студент обязан прочитать основную и по возможности дополнительную литературу по изучаемой теме, дополнить конспекты лекций недостающим материалом, выписками из рекомендованных первоисточников. Выделить непонятные термины, найти их значение в энциклопедических словарях.

Для подготовки к занятиям, текущему контролю и промежуточной аттестации студенты могут воспользоваться электронно-библиотечными системами. Также обучающиеся могут взять на дом необходимую литературу на абонементе университетской библиотеки или воспользоваться читальными залами.

**Методические рекомендации по написанию и оформлению рефератов**

Тема реферата либо задается непосредственно преподавателем соответствующей учебной дисциплины, либо выбирается студентом из рекомендуемого перечня тем самостоятельно и согласовывается перед написанием с этим преподавателем.

После выполнения реферат сдается преподавателю на проверку для получения рецензии.

Содержание реферата должно быть логичным; изложение материала носит проблемно-тематический характер.

Реферат должен раскрыть основные концепции исходного текста.

Реферативное изложение должно быть сжатым.

Реферат – это не конспект, он должен содержать оценочные элементы.

Объем реферата колеблется от 5 до 10 печатных листов (без приложений) через 1,5 интервала, 14 шрифт.

Структурно реферат должен включать три части:

- титульный лист:

- оглавление (план);

1) введение;

2) основная;

3) заключение;

- список использованной литературы.

### **Методические рекомендации по созданию и оформлению презентации**

I. Процесс создания презентации состоит из отдельных этапов:

1. Подготовка и согласование с преподавателем текста доклада;

2. Разработка структуры презентации;

3. Создание презентации в Power Point.

II. В оформлении презентаций выделяют два блока правил, описывающих:

- представление информации;

- оформление слайдов.

Для создания качественной презентации необходимо соблюдать ряд требований, предъявляемых к организации и оформлению данных блоков: фон, стиль, цвет, анимация.

Подготовка презентаций с использованием ПО MS Office.

В целях расширения и закрепления полученных знаний при изучении данной дисциплины, студент может подготовить доклад по теме занятия. Тему доклада студент выбирает, исходя из круга научных интересов. Выполнение доклада преследует главную цель – использовать возможности активного, самостоятельного обучения в сочетании с другими формами учебных занятий и заданий по дисциплине.

Выполнение доклада позволяет решать следующие задачи обучения:

- глубже изучить отдельные темы учебной дисциплины;
- активизировать творческие способности учащихся, реализовать преимущества

целенаправленной самоподготовки;

- позволяет дополнить текущий контроль знаний студентов;
- выработать навыки выполнения самостоятельной письменной работы, уметь работать с литературой, четко и последовательно выражать свои мысли.

Требования, предъявляемые к докладу:

- полное, глубокое и последовательное освещение темы;
- использование разнообразной литературы и материалов;
- ссылки на используемую литературу по тексту;
- самостоятельность изложения;
- аккуратность оформления работы;
- соблюдение установленных сроков написания и предоставления работы преподавателю.

Оформление доклада.

При написании доклада студенту следует соблюдать следующие требования к его оформлению:

1. Доклад выполняется на бумаге формата А 4 машинописным способом: размер шрифта – 14, шрифт Times New Roman через полтора интервала; размер полей: левое – 30 мм, правое – 10 мм, верхнее и нижнее – 20 мм; нумерация страниц – в правом верхнем углу. Объем доклада: 10-15 листов.

2. Библиографические ссылки на использованные источники литературы при их цитировании рекомендуется оформлять подстрочными сносками. Цифровая нумерация подстрочных сносок начинается самостоятельно на каждом листе.

3. Каждая таблица, рисунок в докладе должны иметь сноску на источник литературы, из которого они заимствованы.

Структура доклада:

- титульный лист;
- лист содержания,
- основная часть работы,
- список использованной литературы,
- приложения.

Во введении указывается теоретическое и практическое значение темы и ее вопросов. Здесь также важно сформулировать цели и задачи, связанные с изучением и раскрытием темы, вкратце аргументировать план работы. Объем введения обычно не превышает 1 страницы.

В заключении приводятся основные, ключевые положения и выводы, которые вытекают из содержания работы. Весьма уместна и важна формулировка того, что дало вам изучение данной темы для накопления знаний по изучаемому курсу. Объем заключения может составлять до 2 страниц.

В списке использованной литературы источники приводятся в следующем порядке: сначала нормативно-правовые акты; затем научная, учебная литература, а также статьи из периодических изданий в алфавитном порядке с указанием полных выходных данных: фамилия и инициалы автора, название работы, место и год издания, название издательства; в конце списка приводятся официальные Интернет-ресурсы.

## Глоссарий

**Абилитация** – система лечебно-педагогических мероприятий, имеющих целью предупреждение и лечение тех патологических состояний детей раннего возраста, еще не адаптировавшихся к социальной среде, которые приводят к стойкой утрате возможности трудиться, учиться и быть полезным членом общества.

**Адаптация** – приспособление организма к окружающим условиям. Социальная адаптация – приспособление человека как личности к существованию в обществе путем усвоения ценностей, норм поведения, принятых в данном обществе. В процессе становления личности социальная адаптация происходит под влиянием целенаправленного воспитания, частично осуществляется и стихийно (в процессе наблюдений, подражания и т.п.).

**Аккомодация** – динамический процесс приспособления зрения, позволяющий видеть предметы, находящиеся на различных расстояниях. Ослабление А. приводит к потере способности различать мелкий шрифт, мелкие детали на близком расстоянии.

**Активное осязание (гаптика)** – это форма осязания, которая возникает в результате активного ощупывания объектов. В ее основе лежит совместная, интегративная деятельность кожно-механического и двигательного анализаторов. Активное осязание как совместно со зрением, так и при его утрате является ведущим способом отражения пространственных признаков, отношений и физических свойств материального мира.

**Альбинизм** – врожденное отсутствие пигментации кожи, волос, радужной оболочки глаза. Возникает в результате генетически обусловленного нарушения синтеза пигмента меланина. У страдающих А. (альбиносов) волосы бесцветные, как бы седые, радужная оболочка глаза красновато-серая, кожа молочно-белая, не подверженная загару. Наиболее частые нарушения у альбиносов – понижение зрения, в ряде случаев доходящее до слабовидения.

**Амблиопия** – понижение зрения, без видимых причин, выражающееся в снижении остроты центрального зрения. Часто возникает вследствие вынужденного бездействия глаза при косоглазии и нарушении бинокулярного зрения. Иногда является следствием острых аффективных переживаний (истерическая А.).

**Анамнез** – совокупность сведений об условиях развития ребенка, возникновении и протекании болезни, получаемых в ходе обследования от самого обследуемого и его близких, с целью постановки и уточнения диагноза, определения коррекционных мероприятий.

**Аномалии рефракции** – отклонения в развитии преломляющей способности глаза. В зависимости от состояния преломляющей системы глаза, положения главного фокуса по отношению к сетчатке различают разные формы А.р.: миопическую и гиперметропическую. А. р. корректируются очками. Одной из форм А.р. является астигматизм. При значительном снижении зрения, не поддающемся достаточной коррекции оптическими средствами, учащиеся с А.р. подлежат обучению в специальных школах для слабовидящих детей.

**Анофтальм** – отсутствие глаз – редкая врожденная аномалия развития органа зрения. А. наблюдается при недоразвитии переднего мозга или нарушении нормального развития зрительного пузыря на ранней эмбриональной стадии. А. характеризуется отсутствием глазного яблока и сопровождается, как правило, аномалиями развития зрительного нерва и зрительных центров.

**Артикуляция** – деятельность органов речи (губ, языка, мягкого неба, голосовых связок), связанная с произнесением звуков речи и их сочетаний, составляющих слоги, слова.

**Астенопия** – ослабление зрения, обусловленное его утомлением. При А. появляются неприятные ощущения в области глаз и лба. При астенопических явлениях у детей снижается работоспособность, что может отрицательно сказываться на усвоении знаний.

**Астигматизм** – сочетание в одном и том же глазу разных видов аномалий рефракции или разных степеней одной и той же рефракции. При А. зрительное восприятие страдает нечеткостью.

**Атрофия зрительного нерва** – заболевание, при котором имеют место отек, воспаление, сдавливание, повреждение, дегенерация волокон зрительного нерва или сосудов, питающих его.

**Аудиология** – наука о слухе и его нарушениях.

**Аудиометрия** – исследование состояния слуха путем определения порогов восприятия звуков разной частоты. Аудиометрия проводится с помощью специальных электроакустических приборов.

**Аудиограмма** – графическое изображение на специальном бланке данных исследования слуха с помощью аудиометра.

**Афакия** – отсутствие в глазу хрусталика.

**Билингвизм (двуязычие)** – одинаково совершенное владение двумя языками. У глухих детей и взрослых в процессе использования словесной речи, разговорной жестовой речи и калькирующей жестовой речи складывается словесно-жестовое двуязычие, или билингвизм, глухих.

**Бинауральный слух** – восприятие звука с помощью обеих ушей и симметричных частей слуховой системы. Бинауральный слух позволяет

локализовать источник звука в пространстве за счет ощущения различий основных характеристик звуковых сигналов, поступающих на разные уши.

**Бинокулярное зрение** – объединенное зрение двумя глазами, при котором отдельные изображения, получаемые в каждом глазу, сливаются в одно, единое.

**Близорукость (миопия)** – нарушение зрения, вследствие которого страдающие им лица плохо видят отдаленные предметы. При Б. нарушена рефракция глаза, поэтому лучи света фокусируются не на сетчатке, как в норме, а впереди нее. Различают три степени Б.: слабая (от 0 до 3,0 Д), средняя (3,0–6,0 Д), сильная или высокая (свыше 6,0 Д). От сильной Б. необходимо отличать прогрессирующую (злокачественную) Б., при которой наблюдаются органические изменения сосудистой и сетчатой оболочек глаза, приводящие к потере зрения.

**Брайль Луи** – французский тифлопедагог, изобретатель азбуки для слепых.

**Вербальный** – словесный, выраженный речевыми средствами.

**Вербализм** – недостаток, при котором словесное выражение у детей не соответствует конкретным представлениям и понятиям; нарушение соотношения между чувственным и понятийным не в пользу последнего. Вербализм в обучении – недостаток обучения, выражающийся в книжном, оторванном от жизни догматическом преподавании и усвоении учебного материала.

**Вибрационная чувствительность** – чувствительность к действующим на кожу вибрационным раздражениям.

**Гемианопсия** – выпадение одной из половин поля зрения в обоих глазах, причиной которого является заболевание зрительных путей центрального конца зрительного нерва. При Г. расстраивается глубинное, бинокулярное, и стереоскопическое зрение. Это значительно затрудняет зрительный анализ при восприятии и создает трудности в развитии пространственной ориентации и пространственного мышления.

**Глаукома** – хроническое заболевание глаз, характеризующееся повышением внутриглазного давления, снижением зрительных функций, особой формой атрофии зрительного нерва.

**Глобальное чтение** – начальный этап обучения чтению детей с нарушениями слуха раннего и дошкольного возраста, в основе которого лежит целостное восприятие графических образов слов и предложений и соотнесение их с соответствующими предметами и явлениями.

**Глухие дети (неслышащие)** – дети с глубокими стойкими двусторонними нарушениями слуха, приобретенными в раннем детстве или

врожденными, не позволяющими овладеть речью без специального педагогического воздействия.

**Глухота** – наиболее тяжелая степень понижения слуха, при которой речевое общение и самостоятельное овладение речью с помощью слуха у детей становится невозможным.

**Дактилология** – способ общения глухих людей между собой и со слышащими, владеющими дактилологией, при помощи ручной азбуки.

**Дальнозоркость (гиперметропия)** – снижение остроты зрения, расстройства аккомодации и бинокулярного зрения. Недостаток зрения, мешающий ясно видеть на близком расстоянии.

**Дальтонизм** – нарушение цветного зрения, проявляющееся в неспособности различать отдельные цвета (чаще всего красный цвет).

**Декомпенсация** – расстройство деятельности какого-либо органа или организма в целом вследствие нарушения компенсации.

**Депривация** – психическое состояние, возникшее в результате таких жизненных ситуаций, которые затрудняют удовлетворение некоторых основных (жизненных) психических потребностей субъекта в достаточной мере и в течение длительного времени.

**Диоптрия** – единица измерения оптической силы линз.

**Жестовая речь** – система общения на кинетической основе, основной смысловой единицей которой является жест, представляющий собой движения рук. Жестовая речь является основным средством межличностного общения глухих. В общении глухих людей используется две разновидности жестовой речи – разговорная и калькирующая.

**Зрение** – функция зрительной системы, заключающаяся в преобразовании энергии света, излученного или отраженного различными объектами.

**Зрительная перцептивная система** – многоуровневая функциональная система, включающая механизмы межнейронного взаимодействия на разных уровнях зрительного анализатора, механизмы взаимодействий зрительной проекционной и ассоциативных областей коры, а так же корково-подкорковые взаимоотношения.

**Зрительно-моторные координации** – содружественные движения глаз и руки как внешние перцептивные действия. При нарушениях зрения координация движений глаз и руки может быть плохо сформирована вследствие недостаточного развития навыка использования остаточного зрения.

**Зрительные функции** – способность воспринимать свет, цвет, форму и пространственные отношения предметов. Различают центральное зрение и

периферическое зрение, светоощущение и цветоощущение, бинокулярное зрение.

**Зрительный анализатор** – сложная нервно-перцептивная система человека и животных, осуществляющая восприятие и анализ зрительных раздражений. Зрительный анализатор служит важнейшим источником формирования представлений о внешнем мире. Зрительный анализатор включает в себя три отдела: периферический (глаз), проводниковый (зрительный нерв, зрительные и подкорковые нервные образования) и центральный (зрительная зона коры головного мозга).

**Интегрированное обучение детей с ОВЗ** – обучение и воспитание детей с дефектами психофизического развития в учреждениях общей системы образования в едином потоке с нормально развивающимися детьми. Этот подход в обучении детей с ограниченными возможностями в настоящее время не является основным, а чаще осуществляется в виде эксперимента.

**Катаракта** – помутнение хрусталика глаза, которое ведет к резкому ухудшению зрения.

**Кинестезии речевые** – ощущение положения и движения органов, участвующих в речеобразовании.

**Кинестезические ощущения** – ощущения движения, положения частей тела в пространстве.

**Кожно-оптическое чувство** – способность кожных покровов реагировать на световые и цветовые раздражители.

**Компенсаторные приспособления** – физиологические процессы и механизмы, обеспечивающие поддержание жизнедеятельности поврежденных систем, органов и тканей, развертывающиеся за счет активизации как пораженной, так и смежных физиологических систем.

**Компенсация нарушенных функций** – сложный многообразный процесс перестройки функций организма при нарушениях или утрате каких-либо функций.

**Коммуникация** – общение, обмен информацией и т.д. – специфическая форма взаимодействия людей в процессе их познавательно-трудовой деятельности.

**Компенсация** – возмещение недоразвитых или нарушенных функций путем использования сохранных или перестройки частично нарушенных функций.

**Комплексные (сочетанные) нарушения** – сочетание двух и более первичных нарушений (слуха, интеллекта, зрения, опорно-двигательного аппарата и др.), обуславливающих значительное своеобразие психического развития ребенка и требующих специального педагогического воздействия.

Развитие детей с комплексными нарушениями характеризуется качественным своеобразием и имеет особую структуру, отличную от его составляющих.

**Конвергенция** – сведение зрительных осей при переходе фиксации взора с дальнего объекта на ближний.

**Коррекция** – исправление каких-либо нарушений в развитии.

**Коррекционное обучение** – особый вид обучения, имеющий целью частичное или полное преодоление конкретной недостаточности ученика, обусловленной дефектом зрения.

**Косоглазие** – дефект зрительного анализатора, характеризующийся нарушением бинокулярного зрения в результате отклонения одного глаза от совместной точки фиксации. Часто на косящем глазу наблюдается снижение остроты зрения. Содружественное К.: при направлении одного глаза на обозреваемый предмет другой отклоняется в сторону виска (расходящееся К.) или носа (сходящееся К.). Паралитическое К. обусловлено параличом одной или нескольких глазодвигательных мышц, характеризуется отсутствием или ограничением подвижности косящего глаза в сторону парализованной мышцы.

**Мимика** – совокупность движений мускулатуры лица, отражающих различные эмоции и чувства и являющихся их внешним выражением.

**Микрофтальм** – значительное уменьшение в размере глазного яблока.

**Миопатия** – хроническое прогрессирующее, наследственное заболевание мышц, связанное с нарушением обмена веществ в мышечной ткани. Характеризуется мышечной слабостью и атрофией мышц.

**Монокулярное зрение** – процесс видения одним глазом.

**Нистагм глазной** – ритмическое подергивание глазных яблок в ту или иную сторону. Различают два компонента: медленное отведение глазных яблок в сторону и быстрое приведение их к исходному положению. Направление нистагма определяют по быстрому компоненту: направление может быть горизонтальным, и вертикальным. Наиболее отчетливо нистагм бывает выражен при взгляде в сторону.

**Общение** – взаимодействие двух или более людей, состоящее в обмене между ними информацией познавательного или эмоционального характера, обычно связанной с их совместной практической деятельностью.

**Онтогенез** – развитие индивида от рождения до конца жизни.

**Опознание** – сложная системная деятельность, включающая сенсорную обработку зрительной информации, ее оценку, интерпретацию и категоризацию.

**Опосредованное осязание (инструментальное)** – форма осязания, при которой процесс ощупывания объекта производится рукой при помощи какого-либо инструмента или орудия.

**Остаточное зрение** – глубокие поражения различных структур зрительной системы приводят к диспропорции изменений различных параметров форменного, цветового, периферического зрения, а также многих других зрительных функций. В совокупности характеристик остаточного зрения наряду с центральным и периферическим форменным зрением имеет значение цветоразличение. Однако нельзя ограничиваться этими статическими характеристиками. Необходимо знание прогноза дальнейших изменений зрительных функций, так как одна из особенностей остаточного зрения – неустойчивость, лабильность.

**Острота зрения** – способность глаза видеть отдельно две светящиеся точки при минимальном расстоянии между ними.

**Отраженная речь** – повторное произнесение слов, фраз вслед за кем-либо.

**Отоларингопатология** – отрасль медицины, изучающая этиологию, генез, методы диагностики, лечения и профилактики болезней уха, горла, носа.

**Офтальмология** – область медицины, объединяющая различные разделы науки, касающиеся лечения и профилактики болезней органа зрения, анатомии, гистологии, эмбриологии и физиологии зрительного анализатора, рефракции глаза и физиологической оптики.

**Пассивное осязание** – это форма осязания, характеризующаяся относительным покоем рецепторной поверхности (кожного покрова ладони руки или любой другой части тела) и соприкасающегося с ней предмета. Образуется при сочетании различных видов кожной чувствительности. В его основе лежит деятельность кожно-механического анализатора.

**Периферическое зрение** – зрение, осуществляемое посредством периферических частей сетчатки глаза. На периферии сетчатки преобладают особые высоко светочувствительные клетки, т.е., палочки, действующие по преимуществу в условиях малой освещенности и не дающие цветовых ощущений.

**Поле зрения** – пространство, которое может воспринимать глаз при своем движении и фиксированном положении головы.

**Поле зрения** – пространство, все точки которого одновременно видны при неподвижном взгляде. В зависимости оттого, участвуют в зрении один или оба глаза, различают монокулярное и бинокулярное поля зрения.

**Подражание** – произвольное или произвольное повторение чьих-либо действий, движений.

**Позднооглохшие дети** – дети, потерявшие слух в 3-4 года и позже и сохранившие речь в связи с относительно поздним возникновением глухоты. Сохранность речи зависит от времени наступления глухоты и условий развития

ребенка. Важное значение для сохранности речи имеет систематическое специальное обучение.

**Представления** – это образы, запечатлевшиеся в памяти в результате предшествовавшего восприятия предметов или явлений и возникающие в мозгу при отсутствии их непосредственного воздействия на органы чувств.

**Пространственная ориентировка** – это процесс определения человеком своего местонахождения при помощи какой-либо системы отсчета.

**Ранооглохшие дети** – дети, родившиеся неслышащими или потерявшие слух в доречевой период, на 1-2-м годах жизни. Без специального обучения речь у этих детей не развивается.

**Реабилитация** – восстановление или компенсация нарушенных функций организма и трудоспособности больных и инвалидов, обеспечиваемое применением комплекса медицинских, психологических, педагогических и социальных мероприятий. Реабилитация предполагает включение ребенка в социальную среду, приобщение к общественной жизни и труду с учетом его психофизических возможностей.

**Рельефный шрифт** – специальный объемный шрифт, созданный для чтения и письма людей с нарушениями зрения.

**Рефракция** – характеристика преломляющей силы оптической системы глаза, определяемая по положению заднего главного фокуса по отношению к сетчатке. Выражается в диоптриях.

**Ретинопатия** – поражение сетчатой оболочки (ретины) глаза при кислородном голодании и расстройстве питания сетчатки в связи с сосудистыми и обменными нарушениями (гипертоническая болезнь, сахарный диабет и др.).

**Речь** – исторически сложившаяся форма общения людей посредством языка.

**Сензитивные периоды** – периоды онтогенетического развития, в которые развивающийся организм бывает особо чувствителен к определенному роду влияниям окружающей действительности.

**Сенсорная депривация** – недостаток информации, возникающий у человека в условиях изоляции или при нарушениях функций основных органов чувств.

**Сенсорные эталоны** – выделенные человечеством в процессе общественно-исторической практики системы чувственных качеств предметов, которые усваиваются ребенком в ходе онтогенеза и применяются в качестве образцов при обследовании объектов и выделении их свойств.

**Сенсибилизация** – биологический процесс, в результате которого повышается чувствительность организма к воздействию каких-либо

раздражителей. Этот термин используется также для характеристики изменения чувствительности органов чувств, возникающего вследствие действия какого-либо раздражителя или в результате взаимодействия анализаторов.

**Система Брайля** – система чтения с помощью осязания рельефного шрифта.

**Скотама** – очаговый дефект поля зрения, не сливающийся полностью с его периферическими границами.

**Слабовидящие дети** – дети, страдающие значительным снижением остроты зрения (от 0,05 до 0,2 на лучше видящем глазу с оптической коррекцией) либо нарушениями периферического зрения, приводящими к значительному снижению разрешающих способностей глаза. Наблюдаются нарушения глазодвигательной координации, цветоразличения, зрительной работоспособности. Вследствие неточности, фрагментарности и замедленности зрительного восприятия чувственный опыт обеднен. Познание окружающего мира, формирование и развитие всех видов деятельности строятся на суженной наглядной и действенной основах; при этом развитие речи остается близким к норме. Обучение осуществляется в специальных дошкольных учреждениях и школах с учетом их возможностей и специфики дефекта.

**Слабослышащие дети (дети с тугоухостью)** – дети с нарушениями слуха, вызывающими затруднения в овладении речью и речевом общении. Степень потери слуха у слабослышащих детей может быть различной – от затруднений в восприятии шепота до резкого ограничения восприятия речи разговорной громкости. Состояние речи слабослышащего ребенка зависит от степени снижения слуха, времени его наступления, условий воспитания с учетом нарушения слуха, индивидуальных особенностей ребенка.

**Слепота** – снижение зрения, при котором невозможно или очень ограничено зрительное восприятие окружающего из-за глубокого нарушения остроты центрального зрения (от 0 до 0,04) или сужения поля зрения (от 10 до 15) при большей остроте зрения.

**Слепые дети** – дети, у которых полностью отсутствуют зрительные ощущения или имеется светоощущение или остаточное зрение (острота зрения – 0,04 на лучше видящем глазу с применением очков).

**Слепоглухонемота** – врожденная или возникшая в раннем возрасте потеря зрения и слуха, а также связанная с отсутствием слуха немота. Слепоглухонемота может наступить не только при полном, но и при частичном поражении слуха и зрения, возникшем в раннем возрасте. Без специального обучения речь у слепоглухонемых детей не формируется. В современной литературе используется термин «слепоглухота», так как в процессе обучения у

детей данной категории происходит формирование разных форм словесной речи (дактильной, письменной, устной).

**Слуховой анализатор** – анализатор, обеспечивающий восприятие и переработку звуковых сигналов, на основе которого формируются слуховые ощущения и образы.

**Слуховые аппараты** – сложные электронные звукоусиливающие приборы индивидуального пользования. Индивидуальные слуховые аппараты усиливают звуковые сигналы, в том числе и речь, а также изменяют их динамические и частотные характеристики в соответствии со степенью и характером нарушения слуха.

**Слухопротезирование** – подбор врачом-сурдологом индивидуальных слуховых аппаратов и адаптация к ним пациентов с нарушенным слухом.

**Слухо-зрительное восприятие** – восприятие устной речи посредством взаимосвязанной деятельности слухового и зрительного анализаторов.

**Сопряженная речь** – одновременное произнесение слов или фраз двумя или несколькими лицами.

**Социализация** – 1. Процесс и результат активного усвоения и воспроизводства индивидом социального опыта. Включает в себя: социальное познание (себя, мира, общества, его структур и институтов), социальное научение (приемам и навыкам общения, игры, учения, самообслуживания, трудовой профессиональной деятельности), социальную адаптацию и социальное преобразование себя и социальной действительности. 2. Интеграция человека в систему социальных отношений, в различные типы социальных общностей (группа, социальный институт, социальная организация), усвоение им элементов культуры, социальных норм и ценностей, на основе которых формируются качества личности.

**Сурдопедагогика** – отрасль дефектологии, разрабатывающая проблемы воспитания и обучения детей с нарушениями слуха (глухих, слабослышащих, оглохших).

**Сурдопсихология** – раздел специальной психологии, изучающий особенности психического развития лиц с нарушениями слуха, пути коррекции отклонений в развитии в условиях воспитания и обучения.

**Сурдологический кабинет** – специализированные кабинеты для детей и взрослых с нарушениями слуха при крупных больницах и поликлиниках, в которых проводится работа по диагностике, лечению, профилактике нарушений слуха; осуществляется диспансерный учет глухих и слабослышащих, организуются коррекционные занятия с детьми, консультативная помощь родителям.

**Тактильная чувствительность** – один из видов кожной чувствительности, чувствительность к прикосновению, давлению и вибрационным воздействиям на поверхность кожи и некоторых слизистых оболочек. Тактильная чувствительность осуществляется тактильными рецепторами, которые представлены в коже в виде мозаически разбросанных чувствительных точек, плотность распределения которых в различных участках кожи различна.

**Тифлопедагогика** – отрасль специальной педагогики, дефектологии; наука о воспитании и обучении детей с нарушениями зрения.

**Тифлопсихология** – отрасль специальной психологии, изучающая особенности психики слепых и слабовидящих людей.

**Тифлотехника** – отрасль дефектологии, разрабатывающая общие принципы конструирования технических средств (приборов, приспособлений) для компенсации зрения у слепых и слабовидящих; технические приборы и приспособления.

**Тугоухость** – стойкое понижение слуха, вызывающее затруднения в восприятии речи. Тугоухость может быть кондуктивной, сенсоневральной (нейросенсорной) и смешанной. Тугоухость может быть выражена в различной степени: от затруднений в восприятии шепотной речи до ограничения восприятия речи разговорной громкости. Степень и характер речевой недостаточности при тугоухости зависит от сочетания ряда факторов: степени нарушения слуха, времени возникновения поражения слуха, педагогических условий, в которых находился ребенок после снижения слуха.

**Устная речь** – внешняя, произносимая и воспринимаемая на слух речь. Устная речь может быть диалогической и монологической.

**Утомление зрения (астенопия)** – проявляется в субъективных жалобах на чувство утомления, тяжести, боли в глазах и голове, расплывание контуров, двоение изображений. Выражается в снижении работоспособности светоощущающего, нервного и двигательного аппарата органа зрения.

**Фонематический слух** – слух, обеспечивающий восприятие и анализ фонем данного языка.

**Фонетическая ритмика** – прием работы по формированию и коррекции произношения, в основе которого лежит сочетание различных движений с произнесением определенного речевого материала.

**Чтение с губ** – зрительное восприятие устной речи по видимым движениям речевых органов; частично возмещает ограниченную возможность слухового восприятия речи.

**Экзофтальм** – выпячивание глазного яблока.